



របាយការណ៍ ប្រចាំឆ្នាំ ២០១៨

មាតិកា

បេសកកម្ម និងទស្សនៈវិស័យ.....	i-ii
ប្រវត្តិសង្ខេបរបស់ស្ថាប័ន.....	iii
ព័ត៌មានអំពីស្ថាប័ន.....	iv
ពាណិជ្ជកម្មសង្ខេប.....	v-ix
អភិបាលកិច្ចរបស់ស្ថាប័ន.....	x-xiii

របាយការណ៍ហិរញ្ញវត្ថុបានធ្វើសវនកម្ម

ព័ត៌មានរបស់ក្រុមហ៊ុន.....	១
សេចក្តីរាយការណ៍របស់ក្រុមប្រឹក្សាភិបាល.....	២-៥
សេចក្តីប្រកាសរបស់ក្រុមប្រឹក្សាភិបាល.....	៦
សេចក្តីរាយការណ៍របស់សវនករឯករាជ្យ.....	៧-៩

របាយការណ៍ហិរញ្ញវត្ថុ

តារាងតុល្យការ.....	១០
របាយការណ៍លទ្ធផល.....	១១
របាយការណ៍ចរន្តមូលនិធិម្ចាស់ភាគហ៊ុន.....	១២
របាយការណ៍ចលនាសាច់ប្រាក់.....	១៣-១៤
កំណត់សម្គាល់លើរបាយការណ៍ហិរញ្ញវត្ថុ.....	១៥-៣៧

១. បេសកកម្ម និងទស្សនៈវិស័យ

ក. បេសកកម្ម

គ្រឹះស្ថានមីក្រូហិរញ្ញវត្ថុ ភីជី ឌីវេឡុបម៉ិន ម.ក គឺជាគ្រឹះស្ថានហិរញ្ញវត្ថុមួយដែលផ្តល់នូវសេវា ហិរញ្ញវត្ថុខ្នាតតូច និងមធ្យម ដែលជួយទ្រទ្រង់ដល់សាធារណៈជនឱ្យមានជីវភាពរស់នៅកាន់តែប្រសើរឡើងតាមរយៈការផ្តល់កម្ចីដោយមានអត្រាការប្រាក់សមរម្យ និងសេវាកម្មឆាប់រហ័សជូនទៅដល់អតិថិជន សហគ្រាសធុនតូច និងមធ្យមនៅទីក្រុង និងតំបន់ជនបទ។



ខ. ទស្សនៈវិស័យ

ដឹកនាំគ្រឹះស្ថានមីក្រូហិរញ្ញវត្ថុ ភីជី ឌីវេឡូបម៉ិន ម.ក ក្លាយទៅជាគ្រឹះស្ថានមីក្រូហិរញ្ញវត្ថុដំបូងគេរបស់អតិថិជនដែលផ្តល់ភាពងាយស្រួលនិងធ្វើពិពិធកម្មផ្នែកសេវាកម្មហិរញ្ញវត្ថុនៅកម្ពុជា។



២.ប្រវត្តិសង្ខេបរបស់ស្ថាប័ន

គ្រឹះស្ថានមីក្រូហិរញ្ញវត្ថុ ភីជី ឌីវឡូបម៉ិន ម.ក គឺជាគ្រឹះស្ថានហិរញ្ញវត្ថុដែលបានបង្កើតឡើងនាដើមឆ្នាំ២០១៧ ដោយបានចុះបញ្ជីពាណិជ្ជកម្មលេខ ០០០២៤៨៩៦ នាថ្ងៃទី២៥ ខែមេសា ឆ្នាំ២០១៧ និងទទួលបានអាជ្ញាប័ណ្ណប្រតិបត្តិការហិរញ្ញវត្ថុលេខ ម.ហា ៨៤ ចុះថ្ងៃទី ១១ ខែ សីហា ឆ្នាំ ២០១៧ ពីធនាគារជាតិ នៃកម្ពុជា។ គ្រឹះស្ថានបង្កើតឡើងក្នុងគោលបំណងជួយសម្រួលនូវតំរូវការហិរញ្ញវត្ថុដល់ប្រជាពលរដ្ឋទូទៅដែលពុំមានលទ្ធភាពក្នុងការស្វែងរកប្រភពទុនក្នុងការបង្កើត និងពង្រីកអាជីវកម្មរបស់ខ្លួន។



៣. ព័ត៌មានអំពីគ្រឹះស្ថាន

គ្រឹះស្ថាន	គ្រឹះស្ថានមីក្រូហិរញ្ញវត្ថុ ភីជី ឌីវេឡុបមិន ម.ក
ចុះបញ្ជីពាណិជ្ជកម្មលេខ	០០០២៤៨៩៦
ទីស្នាក់ការចុះបញ្ជី	ផ្ទះលេខ ២០ ផ្លូវលេខ ១៧៨ សង្កាត់ ផ្សារថ្មី៣ ខណ្ឌដូនពេញ រាជធានីភ្នំពេញ ព្រះរាជាណាចក្រកម្ពុជា ទូរស័ព្ទ៖ (០៩៨) ៩៩៩ ១១១/ ៩៩៩ ៦១១ អ៊ីម៉ែល៖ INFO@PGDEVELOPMENTBANK.COM
កាលបរិច្ឆេទដំណើរការអាជីវកម្ម	ថ្ងៃទី២៥ ខែមេសា ឆ្នាំ២០១៧
សវនករ	អង្គរ ស៊ីធីហ្វាយ អិទោនចិនណេតវើកអិមស៊ីមីលលៃនរូដ

៤. ពាណិជ្ជកម្មសង្ខេប

៤.១. ចំណាប់អារម្មណ៍របស់ប្រធានក្រុមប្រឹក្សាភិបាល



បើទោះបីជាស្ថានភាពពិភពលោកកំពុងជួបប្រទះនូវបញ្ហាប្រឈម និងភាពមិនប្រាកដប្រជាជាច្រើន ជាពិសេសភាពតានតឹងនៃសង្គ្រាមពាណិជ្ជកម្ម ដែលបានធ្វើឱ្យសេដ្ឋកិច្ចចិន, សហរដ្ឋអាមេរិក និងប្រទេសដទៃទៀតមានកំណើនថមថយក្តី, សេដ្ឋកិច្ចកម្ពុជានៅតែអាចបន្តរក្សាបានកំណើនខ្ពស់ និងរឹងមាំ ក្នុងរយៈពេលខ្លី និងមធ្យមខាងមុខ។ ក្នុងឆ្នាំ ២០១៧ កន្លងទៅ កម្ពុជារក្សាបាននូវកំណើនសេដ្ឋ

កិច្ចក្នុងអត្រា ៧,០% ដែលគាំទ្រដោយកំណើនរឹងមាំនៃអនុវិស័យសំណង់, ការបន្តកំណើននៃអនុវិស័យកាត់ដេរ និងវិស័យកសិកម្ម, ការងើបឡើងខ្លាំងនៃអនុវិស័យសណ្ឋាគារ និងភោជនីយដ្ឋាន និងអនុវិស័យលក់ដុំ-រាយ។ ទោះជាយ៉ាងនេះក្តី អនុវិស័យកម្មន្តសាលនៅកម្ពុជាដែលផ្ដោតលើផលិតកម្មតម្លៃបន្ថែមទាប និងកំណើនយឺតនៃអនុវិស័យកាត់ដេរក្នុងរយៈពេលប៉ុន្មានឆ្នាំចុងក្រោយនេះ បង្ហាញពីភាពចាំបាច់ និងបន្ទាន់ក្នុងការកែទម្រង់រចនាសម្ព័ន្ធ និងពិពិធកម្មសេដ្ឋកិច្ចទៅរកវិស័យកាត់ដេរដែលមានតម្លៃបន្ថែមខ្ពស់ និងវិស័យសក្តានុពលផ្សេងទៀតដើម្បីបន្តថែរក្សាកំណើនក្នុងរយៈពេលមធ្យម និងវែង។ សេដ្ឋកិច្ចកម្ពុជាក្នុងឆ្នាំ ២០១៨ ត្រូវបានប៉ាន់ស្មានថា នឹងមានកំណើនក្នុងរង្វង់ ៧,៥% ដែលជាកំណើនមួយខ្ពស់បំផុតក្នុងរយៈពេល ១០ ឆ្នាំចុងក្រោយនេះ។ ក្នុងនោះ វិស័យឧស្សាហកម្មបានដើរតួរយ៉ាងសំខាន់ជាវិស័យជំរុញកំណើន និងកើនឡើងក្នុងអត្រាប្រមាណ ១២,៣% ដោយសារកំណើនលើសពីការរំពឹងទុកនៃអនុវិស័យកាត់ដេរ, កំណើនរឹងមាំនៃអនុវិស័យសំណង់ និងអនុវិស័យឧស្សាហកម្មមិនមែនកាត់ដេរ។ ដោយឡែក វិស័យសេវាកម្មនៅតែបន្តកំណើនរឹងមាំ ក្នុងអត្រាប្រមាណ ៦,៥% ដែលគាំទ្រដោយកំណើនល្អប្រសើរនៃអនុវិស័យមួយចំនួន ដូចជាអនុវិស័យសណ្ឋាគារ និងភោជនីយដ្ឋាន, អនុវិស័យលក់ដុំ-រាយ, អនុវិស័យដឹកជញ្ជូន

និងគមនាគមន៍ និងអនុវិស័យអចលនទ្រព្យ។ វិស័យកសិកម្មនៅតែបន្តកំណើន ទាប ពោលគឺក្នុងអត្រា ១,៧% ដោយសារការថមថយកំណើននៃអនុវិស័យ ដំណាំ និងអនុវិស័យចិញ្ចឹមសត្វ បើទោះបីជាអនុវិស័យនេសាទអាចរក្សាបាន កំណើនខ្ពស់ជាងឆ្នាំ ២០១៧ បន្តិចបន្តួចក្តី។

ជាមួយនឹងកំណើនរឹងមាំក្នុងឆ្នាំ ២០១៨ នេះ ផ.ស.ស ថ្លៃបច្ចុប្បន្នត្រូវបាន ប៉ាន់ស្មានថា នឹងកើនឡើងដល់ ២៤,៤ ប៊ីលានដុល្លារអាមេរិក ដែលធ្វើ ផ.ស.ស សម្រាប់មនុស្សម្នាក់អាចនឹងកើនឡើងដល់ ១.៥៤៨ ដុល្លារអាមេរិក។ លើសពី នេះ កម្ពុជាអាចរក្សាបាននូវអតិផរណា ដែលស្ថិតក្នុងកម្រិតទាប និងអាច គ្រប់គ្រងបាន ក្នុងអត្រាមធ្យមប្រចាំឆ្នាំប្រមាណជា ២,៥% ក្នុងឆ្នាំ ២០១៨ ថមថយពី ២,៩% ក្នុងឆ្នាំ ២០១៧ ដោយសារកំណើនទាបនៃថ្លៃម្ហូបអាហារក្នុង ស្រុក។ ជាមួយគ្នានេះដែរ អត្រាប្តូរប្រាក់នៅបន្តមានស្ថិរភាពជាមួយនឹងការរំពឹង ទុកថា ប្រាក់រៀលនឹងនៅបន្តរក្សាបាននូវតម្លៃប្រមាណ ៤.០៥៣ រៀលក្នុង ១ ដុល្លារអាមេរិក នៅក្នុងឆ្នាំ ២០១៨ នេះ។ តាមរយៈការវិវត្តន៍សេដ្ឋកិច្ចប្រទេស កម្ពុជា និងគោលនយោបាយរបស់រាជរដ្ឋាភិបាល ក្នុងការលើកលែងពន្ធ១%លើ ប្រាក់ចំណេញ ដែលជាកត្តាដ៏សំខាន់មួយក្នុងទាក់ទាញអ្នកវិនិយោគិនកាន់តែ ច្រើនឡើង ហើយខ្ញុំសង្ឃឹមយ៉ាងមុតមាំថាសេដ្ឋកិច្ចកម្ពុជាក្នុងឆ្នាំ២០១៩នឹង កាន់តែប្រសើរថែមទៀត។

៤.២.សង្ខេបសមិទ្ធផលហិរញ្ញវត្ថុរបស់ស្ថាប័ន

លទ្ធផលប្រតិបត្តិការ ៣១ ធ្នូ ២០១៨

ប្រាក់ចំណេញមុនដកពន្ធ	(222,593.00)
ប្រាក់ចំណេញសុទ្ធសម្រាប់ការិយបរិច្ឆេទ	(222,911.00)

ទិន្នន័យហិរញ្ញវត្ថុសំខាន់ៗនាចុងឆ្នាំ

សរុបទ្រព្យសកម្ម	1,800,747.00
ឥណទាននិងបុរេប្រទាន	382,679.00
ភាគហ៊ុនទូទៅ	2,000,000.00
មូលនិធិម្ចាស់ហ៊ុន	1,777,089.00

អុបាតហិរញ្ញវត្ថុ

ការបង្វិលចំណូលលើទ្រព្យសកម្ម	-12.38%
ការបង្វិលចំណូលលើមូលនិធិម្ចាស់ហ៊ុន	-12.54%
មូលនិធិផ្ទាល់ជៀបនិងទ្រព្យសកម្មសរុប	98.69%
អនុបាតសោធនភាព	372.87%

៤.៣.ការប្រតិបត្តិតាមគោលការណ៍ និងបទបញ្ញត្តិរបស់ធនាគារជាតិ នៃ កម្ពុជា

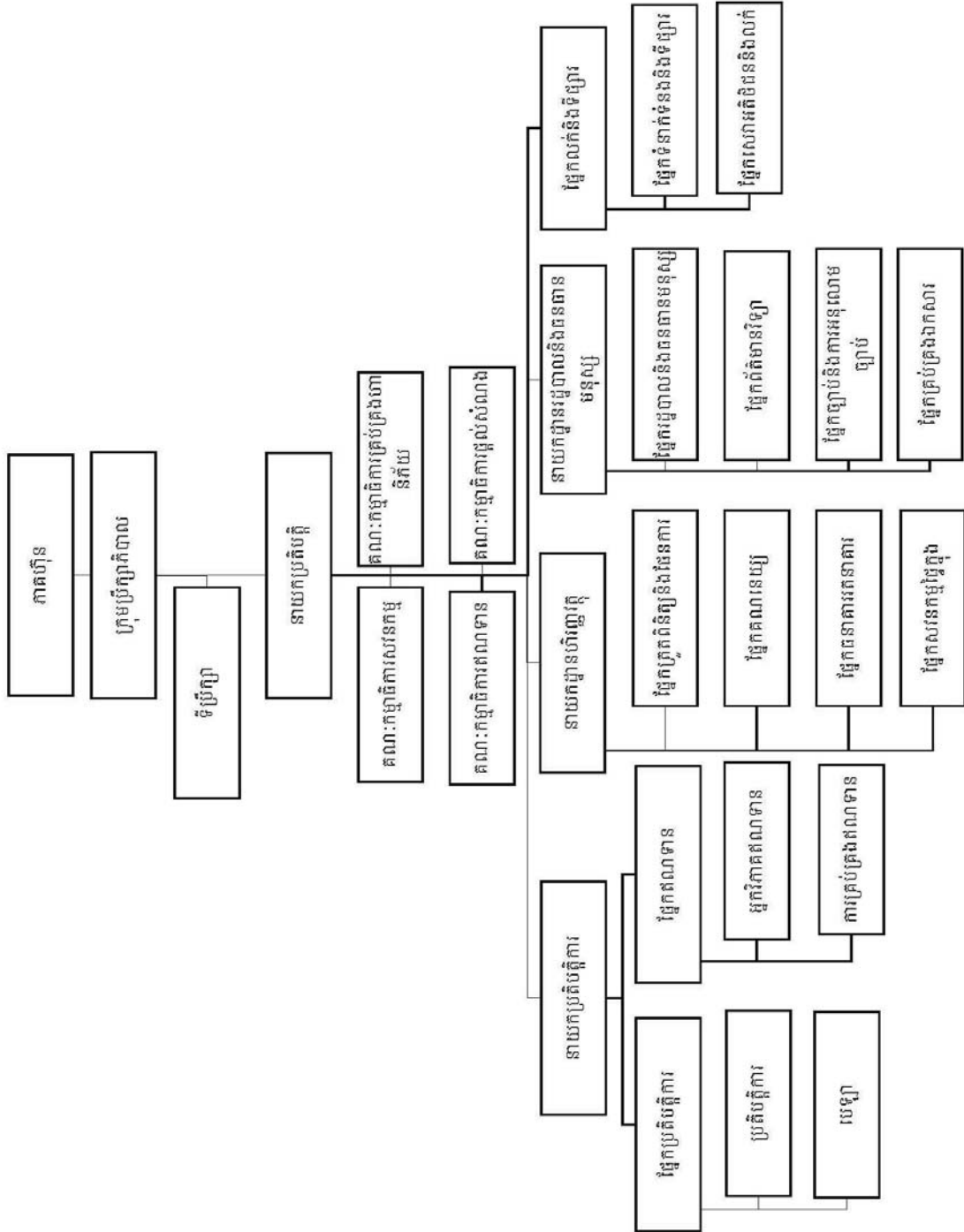
គ្រឹះស្ថានមីក្រូហិរញ្ញវត្ថុ ភីជី ឌីវេឡូបម៉ិន ម.ក ជានិច្ចកាលតែងតែអនុវត្តទៅតាមសេចក្តីណែនាំ និងប្រកាសរបស់ធនាគារជាតិ នៃកម្ពុជា។ ហើយស្ថាប័ន នឹងបន្តគោរពតាមយ៉ាងខ្ជាប់ខ្ជួននូវរាល់សារព័ត៌មានណែនាំ ប្រកាស និងបទបញ្ញត្តិផ្សេងៗ ដែលចេញផ្សាយដោយធនាគារជាតិ នៃកម្ពុជា។

៤.៤. សេចក្តីថ្លែងអំណរគុណ

អភិបាល របស់គ្រឹះស្ថានមីក្រូហិរញ្ញវត្ថុ ភីជី ឌីវេឡូបម៉ិន ម.ក យើង បានប្តេជ្ញារក្សានូវស្តង់ដារខ្ពស់ក្នុងការអនុវត្តន៍អភិបាលកិច្ចរបស់ខ្លួន ព្រមទាំងជំហរនៃកិច្ចប្រតិបត្តិអាជីវកម្មដ៏រឹងមាំក្នុងគោលដៅធានាឱ្យបាននូវនិរន្តរភាពនៃការវិវត្តន៍របស់មីក្រូហិរញ្ញវត្ថុ និងការពារ ផលប្រយោជន៍ចំពោះភាគីដែលពាក់ព័ន្ធទាំងអស់ ព្រមទាំងដាក់ចេញនូវបទបញ្ជាទាំងឡាយដើម្បីដឹកនាំបុគ្គលិកទាំងអស់ឆ្ពោះទៅកាន់ឥរិយាបថដែលប្រកបដោយក្រមសីលធម៌។

ជាទីបញ្ចប់ តាងនាមឱ្យគណៈគ្រប់គ្រង និងបុគ្គលិកទាំងអស់ ខ្ញុំសូមថ្លែងអំណរគុណយ៉ាងជ្រាលជ្រៅចំពោះរាជរដ្ឋាភិបាល ធនាគារជាតិនៃកម្ពុជា អាជ្ញាធរគ្រប់លំដាប់ថ្នាក់ និងអតិថិជនទាំងអស់ ដែលបានផ្តល់ទំនុកចិត្តគាំទ្រ និងកិច្ចសហប្រតិបត្តិការដល់ដំណើរការប្រតិបត្តិការរបស់គ្រឹះស្ថាន ភីជី ឌីវេឡូបម៉ិន ម.ក

៤.៥. រចនាសម្ព័ន្ធរបស់ គ្រឹះស្ថានមីក្រូហិរញ្ញវត្ថុ ភីធី



៥.អភិបាលកិច្ចរបស់ស្ថាប័ន

៥.១.ផលិតផល និងសេវាកម្ម

ក. ផលិតផល

ដោយមើលឃើញពីតម្រូវការរបស់ប្រជាពលរដ្ឋ ក្នុងការស្វែងរកប្រភពទុនដើម្បី ពង្រីក និងទ្រទ្រង់មុខរបរអាជីវកម្មរបស់ពួកគាត់ឱ្យកាន់តែមានភាពល្អប្រសើរ និងរីក ចម្រើនស្របតាមទីផ្សារបច្ចុប្បន្នមានការកើនឡើង គ្រឹះស្ថានមីក្រូហិរញ្ញវត្ថុ ភីជី ឌីវឡូបម៉ិន ម.ក យើងខ្ញុំបានផ្តល់នូវសេវាប្រាក់កម្ចីដែលអាចបត់បែនទៅតាមតម្រូវការជាក់ស្តែងរបស់ អតិថិជន ទំហំសាច់ប្រាក់ ពេលវេលានៃការសងត្រឡប់មានរយៈពេលវែង និងរបៀបនៃការ សងមានច្រើនបែបហើយអាចជ្រើសរើសរូបិយប័ណ្ណជាប្រាក់រៀល ឬជាដុល្លារអាមេរិក។



ផលិតផល និងសេវាកម្ម

- ឥណទានយានយន្ត & ឥណទានផ្ទាល់ខ្លួន
- ឥណទានអាជីវកម្ម
- ឥណទានគេហដ្ឋាន



ខ.សេវាកម្ម

គ្រឹះស្ថានមីក្រូហិរញ្ញវត្ថុ ភីជី ឌីវេឡុបម៉ិន ម.ក បានយកចិត្តទុកដាក់លើសេវាកម្ម អតិថិជនរក្សានូវទំនាក់ទំនងយ៉ាងល្អជិតស្និទ្ធពេញដោយភាពរួសរាយញឹម រាក់ទាក់ ប្រកបដោយក្រមសីលធម៌ និងវិជ្ជាជីវៈ ការងារដើម្បីធានាបាននូវសេវាល្អឥត ខ្លោះ។



៥.២.ក្រុមសិលធម៌អាជីវកម្ម

គ្រឹះស្ថាន បានដាក់ចេញនូវបទបញ្ជាទាំងឡាយ ដើម្បីដឹកនាំបុគ្គលិកទាំងអស់ឆ្ពោះទៅកាន់ឥរិយាបថដែលប្រកបដោយក្រុមសិលធម៌ ដោយផ្អែកទៅលើគោលការណ៍សំខាន់ៗ ដូចជា៖

- គ្មានភាពរើសអើងគ្នា
- ជៀសវាងការធ្វើឱ្យប៉ះទង្គិចដល់ផលប្រយោជន៍គ្រឹះស្ថាន
- សមភាពចំពោះបុគ្គលិក និង អតិថិជនគ្រប់រូប រក្សានូវការសំងាត់នៃទិន្នន័យរបស់គ្រឹះស្ថាន និង អតិថិជន
- ជៀសវាងនូវការកេណ្ឌប្រយោជន៍ផ្ទាល់ខ្លួនតាមរយៈប្រតិបត្តិការរបស់គ្រឹះស្ថាន

៥.៣. ទស្សនៈវិស័យរបស់ស្ថាប័ន

- ផ្តល់ជូននូវសេវាកម្មប្រសើរ និងមានប្រសិទ្ធភាព
- ទំនាក់ទំនងល្អ និងមានភាពស្មោះត្រង់ចំពោះអតិថិជន និងបុគ្គលគ្រប់រូប
- ជំរុញឱ្យបុគ្គលិកសកម្ម និងមានលក្ខណៈល្អប្រពៃ តាមរយៈការបង្កើនប្រាក់បៀវត្សន៍ អត្ថប្រយោជន៍បន្ថែម និងរៀបចំពិធីដប់លៀង
- ពង្រឹងការបណ្តុះបណ្តាលបុគ្គលិកក្នុងផ្នែកថ្មីៗ
- ជំរុញឱ្យមានវិន័យល្អ
- ផ្តល់ជូននូវសេវាថ្មីៗ សំរាប់អតិថិជនយើង
- សិក្សាស្រាវជ្រាវអ្វីដែលថ្មី ហើយនិងសិក្សាអំពីការគ្រប់គ្រងហានិភ័យ

៥.៤.ការគ្រប់គ្រងហានិភ័យ

ការគ្រប់គ្រងហានិភ័យជាចំណុចសំខាន់ដែលគ្រឹះស្ថានមីក្រូហិរញ្ញវត្ថុ ភីជី កំពុងយកចិត្តទុកដាក់យ៉ាងខ្លាំង ពីព្រោះវាជាកត្តានាំឱ្យគ្រឹះស្ថានទាំងមូលឈានទៅរកភាពជោគជ័យ។ ទន្ទឹមនឹងនេះគ្រឹះស្ថាន មានគោលការណ៍ចំបងមួយគឺ ទប់ស្កាត់ជាមុននូវហានិភ័យទាំងឡាយដែលអាចកើតមានឡើងចំពោះគ្រឹះស្ថាន ដោយធ្វើការកំណត់នូវវិធានការ និងការបែងចែកទទួលខុសត្រូវខ្ពស់ប្រកបដោយភាពឯករាជ្យ ម្ចាស់ការតាមផ្នែកនីមួយៗ។

គ្រឹះស្ថាន នឹងកំណត់យកយុទ្ធសាស្ត្រដ៏សមស្របដើម្បីដោះស្រាយ និងកាត់បន្ថយនូវ កម្រិតហានិភ័យដែលប្រឈមទាំងនោះ ដូចជា៖ ការទទួលយក ការដោះស្រាយ ការផ្ទេរ និងការបញ្ចៀសជាដើម ហើយគ្រឹះស្ថាននឹងបន្តធ្វើការពិនិត្យដើម្បីប្រាកដថាហានិភ័យ ទាំងនោះត្រូវបានគ្រប់គ្រងនិងដោះស្រាយ។



៥.៥.គោលដៅអាជីវកម្ម

គ្រឹះស្ថានមីក្រូហិរញ្ញវត្ថុ ភីជី ឌីវេឡូបម៉ិន ម.ក បានបន្តជំហរដ៏ថេរមួយក្នុងការ គ្រប់គ្រងរចនាសម្ព័ន្ធដើម្បីពង្រឹងដល់ផលប្រយោជន៍ស្ថាប័ន, បង្កើត និងបន្តការណែនាំការ អនុវត្តន៍សេវាកម្មចាត់ទុកអតិថិជនជាចំបង បន្តពង្រឹងការរីកចម្រើនជាចំបងរបស់ខ្លួនដោយ ផ្តល់កម្ចីដល់អតិថិជន។ ក្នុងនោះផងដែរ គ្រឹះស្ថានមានផែនការផ្តល់ឥនទានជាលុយ រៀលដើម្បីសម្រេចបាន ១០% នៃផលបត្រប្រាក់កម្ចីស្របតាមបទបញ្ញត្តិរបស់ធនាគារ ជាតិកម្ពុជា។

**គ្រឹះស្ថានបរិក្ខេបបរិញ្ញាចតុ
ភីស៊ី ឌីវេនឡូបម៉ូន ប.ក**

**របាយការណ៍បរិញ្ញាចតុបានធ្វើសវនកម្ម
៣១ ធ្នូ ២០១៨**

មាតិកា

- ១ ព័ត៌មានអំពីក្រុមហ៊ុន
- ២ - ៥ សេចក្តីរាយការណ៍របស់ក្រុមប្រឹក្សាភិបាល
- ៦ សេចក្តីប្រកាសរបស់ក្រុមប្រឹក្សាភិបាល
- ៧ - ៩ សេចក្តីរាយការណ៍របស់សវនករឯករាជ្យ

របាយការណ៍ហិរញ្ញវត្ថុ

- ១០ តារាងតុល្យការ
- ១១ របាយការណ៍លទ្ធផល
- ១២ របាយការណ៍ចរន្តមូលនិធិម្ចាស់ភាគហ៊ុន
- ១៤ របាយការណ៍ចលនាសាច់ប្រាក់
- ១៥-៣៧ កំណត់សំគាល់លើរបាយការណ៍ហិរញ្ញវត្ថុ

របាយការណ៍នេះមានផ្នែកមួយដែលតម្រូវដោយធនាគារជាតិនៃកម្ពុជា ដែលជាផ្នែកដោយឡែកពីរបាយការណ៍ហិរញ្ញវត្ថុ
ប្រចាំឆ្នាំ (ទំព័រទី I ដល់ទំព័រទី IX)

ព័ត៌មានអំពីក្រុមហ៊ុន

- ក្រុមហ៊ុន : **ភីជី ឌីវេនឡូបម៉ូន ម.ក**
- ទីស្នាក់ការ : អគារលេខ ២០, ផ្លូវ ១៧៨, សង្កាត់ផ្សារថ្មី ៣, ខណ្ឌ ដូនពេញ, ភ្នំពេញ, ព្រះរាជាណាចក្រកម្ពុជា
- ការិយាល័យដំបូង : អគារលេខ ២០, ផ្លូវ ១៧៨, សង្កាត់ផ្សារថ្មី ៣, ខណ្ឌ ដូនពេញ, ភ្នំពេញ, ព្រះរាជាណាចក្រកម្ពុជា
- ម្ចាស់ភាគហ៊ុន : លោក ម៉ែន សុខចំរើន
លោកស្រី អ៊ូរ៉ូ វ៉ូចមីម
- អភិបាល : លោក ម៉ែន សុខចំរើន
លោក សុក្រិត្យ ថនឥស្សរ៉ា
លោកស្រី Li Min
- សវនករ : អង្គរ ស៊ីធីហ្វាយ អិខានឌីន ណេតវើកអិមស៊ីមីលលែនរូដ
(An independent member firm of McMillan Woods Global)
(Certified Public Accountant)
ព្រះរាជាណាចក្រកម្ពុជា

របាយការណ៍របស់ក្រុមប្រឹក្សាភិបាល

ក្រុមប្រឹក្សាភិបាលមានកិត្តិយសដាក់ជូនពិនិត្យនូវរបាយការណ៍ប្រចាំឆ្នាំ និង របាយការណ៍ហិរញ្ញវត្ថុរបស់ **ភីឌី ឌីវេឡុបម៉ិណង ភីអិលស៊ី** សំរាប់ការិយបរិច្ឆេទចប់ថ្ងៃទី ៣១ ខែ ធ្នូ ឆ្នាំ ២០១៨ ។

សកម្មភាពចម្បង

សកម្មភាពចម្បងរបស់ក្រុមហ៊ុនសំរាប់ការិយបរិច្ឆេទគឺផ្តល់នូវសេវាកម្ម ។
នៅក្នុងឆ្នាំនេះពុំមានការផ្លាស់ប្តូរជាសំខាន់ណាមួយនៃសកម្មភាពចម្បងក្រុមហ៊ុននោះទេ ។

លទ្ធផល

ប្រាក់ខាតក្រោយបង់ពន្ធសំរាប់ការិយបរិច្ឆេទ

ដុល្លារអាមេរិក
(២២២.៩១១)

លាភការ

ចាប់តាំងការិយបរិច្ឆេទមុនមកក្រុមហ៊ុនពុំបានប្រកាស ឬ បង់លាភការនោះទេ ហើយក្រុមប្រឹក្សាភិបាលពុំបានតំរូវពីការបង់លាភការសំរាប់ការិយបរិច្ឆេទនេះទេ ។

ទុនបំរុង និង សំវិធានធន

គណនីទុនបំរុង និង សំវិធានធននៅក្នុងឆ្នាំនេះពុំមានការផ្លាស់ប្តូរជាសំខាន់ទេ ដោយឡែកតែអ្វីដែលមានបង្ហាញក្នុងរបាយការណ៍ហិរញ្ញវត្ថុ ។

ដើមទុន

នៅកំឡុងពេលការិយបរិច្ឆេទ ដើមទុនបាន ចុះបញ្ជីរបស់ក្រុមហ៊ុនត្រូវបានបោះផ្សាយ និង បង់ចំនួន ២.០០០.០០០ ដុល្លារអាមេរិក និង ចែកជា ១.០០០ភាគហ៊ុន ដែលក្នុងមួយភាគហ៊ុនស្មើនឹង ២.០០០ ដុល្លារអាមេរិក ។

បំណុលជាប់សង្ស័យ និងពិបាកទារ

នៅមុនពេលដែលរបាយការណ៍លទ្ធផលនិង តារាងតុល្យការរបស់ក្រុមហ៊ុនត្រូវបានរៀបចំឡើងក្រុមប្រឹក្សាភិបាលបានចាត់វិធានការដែលមាន មូលដ្ឋានសមរម្យដើម្បីបញ្ជាក់ថា ពួកគេបានចាត់វិធានការទាក់ទងទៅនឹងការធ្វើសំវិធានធន ចំពោះបំណុលដែលជាប់សង្ស័យ និង មានការជឿជាក់ថាសំវិធានធនគ្រប់គ្រាន់ត្រូវបានកំណត់ឡើងសំរាប់បំណុលដែលជាប់សង្ស័យ ។ នាថ្ងៃចេញរបាយការណ៍នេះគណៈនាយកពុំបានដឹងពីហេតុការណ៍ណាមួយដែលនឹងបណ្តាលឱ្យចំនួននៃការលុបចោលបំណុលអាក្រក់ ឬ ចំនួននៃការធ្វើសំវិធានធនលើបំណុលជាប់សង្ស័យនៅក្នុងរបាយការណ៍ហិរញ្ញវត្ថុនេះ មានចំនួនមិនគ្រប់គ្រាន់រហូតដល់កំរិតជាសារវន្តណាមួយនោះទេ ។

ទ្រព្យសកម្មចរន្ត

នៅមុនពេលដែលរបាយការណ៍ហិរញ្ញវត្ថុរបស់ក្រុមហ៊ុនត្រូវបានរៀបចំឡើង ក្រុមប្រឹក្សាភិបាលបានចាត់វិធានការ ដែលមានមូលដ្ឋានសមរម្យដើម្បីបញ្ជាក់ថាដោយឡែកតែឥណទានបណ្តាទ្រព្យសកម្មចរន្ត ដែលមិនអាចលក់បាននៅក្នុងប្រតិបត្តិការអាជីវកម្មធម្មតា អោយបានស្មើនឹងតម្លៃកាត់ត្រានៅក្នុងបញ្ជីឥណទានរបស់ក្រុមហ៊ុនត្រូវបានកាត់បន្ថយអោយនៅស្មើនឹងតម្លៃ ដែលគិតថានឹងអាចលក់បានលើទីផ្សារ ។

មកដល់ថ្ងៃចេញរបាយការណ៍នេះ ក្រុមប្រឹក្សាភិបាលពុំបានដឹងពីហេតុការណ៍ណាមួយ ដែលនឹងធ្វើអោយប៉ះពាល់ដល់ការកំណត់តម្លៃទ្រព្យសកម្មចរន្តនៅក្នុងរបាយការណ៍ហិរញ្ញវត្ថុរបស់ក្រុមហ៊ុនមានភាពមិនត្រឹមត្រូវឡើយ ។

វិធីសាស្ត្រនៃការវាយតម្លៃ

មកដល់ថ្ងៃចេញរបាយការណ៍នេះ ក្រុមប្រឹក្សាភិបាលពុំបានដឹងពីហេតុការណ៍ណាមួយដែលបានកើតឡើង ដែលធ្វើអោយប៉ះពាល់ដល់ការអនុវត្តវិធីសាស្ត្រដែលមានកន្លងមកក្នុងការវាយតម្លៃទ្រព្យសកម្ម និង បំណុលនៅក្នុងរបាយការណ៍ហិរញ្ញវត្ថុរបស់ក្រុមហ៊ុនមានភាពមិនត្រឹមត្រូវ ឬ មិនសមស្របនោះទេ ។

យថាបំណុលនិង ទ្រព្យអកម្មផ្សេងៗទៀត

មកដល់នឹងកាលបរិច្ឆេទនៃរបាយការណ៍នេះ គឺពុំមាន:

- (ក) ការដាក់បញ្ចាំទ្រព្យសកម្មណាមួយរបស់ក្រុមហ៊ុន ដែលកើតមានឡើងនៅដំណាច់ការិយបរិច្ឆេទសំរាប់ធានាចំពោះបំណុលរបស់បុគ្គលណាមួយ ឬ
- (ខ) យថាបំណុលណាមួយកើតមានឡើងចំពោះក្រុមហ៊ុន ចាប់តាំងពីដំណាច់ការិយបរិច្ឆេទ ក្រៅពីប្រតិបត្តិការអាជីវកម្មធម្មតារបស់ក្រុមហ៊ុន ។

តាមយោបល់របស់ក្រុមប្រឹក្សាភិបាល គឺពុំមានយថាបំណុល ឬ ទ្រព្យអកម្មផ្សេងៗទៀតរបស់ក្រុមហ៊ុន ដែលត្រូវមានកាតព្វកិច្ចអនុវត្ត ឬ អាចនឹងត្រូវមានកាតព្វកិច្ចអនុវត្តក្នុងរយៈពេល ១២ខែ បន្ទាប់ពីថ្ងៃបញ្ចប់បញ្ជីនៃការិយបរិច្ឆេទ ដែលនឹងមានការប៉ះពាល់ ឬ អាចនឹងមានការប៉ះពាល់យ៉ាងសំខាន់ដល់លទ្ធភាពរបស់ក្រុមហ៊ុនក្នុងការបំពេញកាតព្វកិច្ចរបស់ខ្លួននៅថ្ងៃដល់កំណត់ ។

ការផ្លាស់ប្តូរនៃហេតុការណ៍

មកដល់នឹងកាលបរិច្ឆេទរបាយការណ៍នេះ ក្រុមប្រឹក្សាភិបាលនៃក្រុមហ៊ុនពុំបានទទួលព័ត៌មានពីហេតុការណ៍ណាមួយ ដែលមិនបានរំកិលនៅក្នុងរបាយការណ៍នេះ ឬ ក្នុងរបាយការណ៍ហិរញ្ញវត្ថុរបស់ក្រុមហ៊ុន ដែលនឹងបណ្តាលអោយមានតួលេខណាមួយដែលបានបង្ហាញនៅក្នុងរបាយការណ៍ហិរញ្ញវត្ថុមានចំនួនមិនត្រឹមត្រូវ ។

របាយការណ៍របស់ក្រុមប្រឹក្សាភិបាល (តំណែងមុន)

ប្រតិបត្តិការវិនិយោគ

តាមមតិយោបល់របស់ក្រុមប្រឹក្សាភិបាល:

- (ក) លទ្ធផលនៃប្រតិបត្តិការអាជីវកម្មរបស់ក្រុមហ៊ុនក្នុងការិយបរិច្ឆេទនេះ ពុំមានការប៉ះពាល់ជាសារវ័ន្តដោយប្រការ ឬ កិច្ចការជំនួញ ឬ ព្រឹត្តិការណ៍ណាមួយដែលមានលក្ខណៈជាសំខាន់ និង មិនធម្មតានោះទេ ។
- (ខ) ក្រុមប្រឹក្សាភិបាលមានមតិថាពុំមានប្រការកិច្ចការជំនួញ ឬ ព្រឹត្តិការណ៍ណាមួយដែលមានលក្ខណៈជាសំខាន់ និង មិនធម្មតា ដែលកើតមានឡើងនៅក្នុងចន្លោះពេលរវាងថ្ងៃបិទបញ្ជីនៃការិយបរិច្ឆេទ និង ថ្ងៃចេញរបាយការណ៍នេះដែល អាចនាំអោយប៉ះពាល់ដល់លទ្ធផលនៃប្រតិបត្តិការរបស់ក្រុមហ៊ុនក្នុងឆ្នាំដែលបានរាយការណ៍នេះ ។

សមាជិកក្រុមប្រឹក្សាភិបាល

សមាជិកក្រុមប្រឹក្សាភិបាលដែលនៅបំរើការចាប់តាំងពីថ្ងៃចេញរបាយការណ៍នាឆ្នាំមុនមាននាមដូចតទៅ:

លោក ម៉ែន សុខចំរើន

លោក សុក្រិត្យ ថនឥស្សរ៉ា

លោកស្រី មីន លី

ការចូលនិវត្ត និង ជ្រើសតាំងឡើងវិញនូវអភិបាលត្រូវធ្វើស្របតាមលក្ខន្តិកៈរបស់ក្រុមហ៊ុន ។

អភិបាលដែលនៅបំរើការនាចុងការិយបរិច្ឆេទ និងមានភាគហ៊ុនផ្ទាល់នៅក្នុងក្រុមហ៊ុនមានដូចខាងក្រោម :

--ចំនួនភាគហ៊ុន ក្នុងមួយហ៊ុនមានតំលៃ ២.០០០ ដុល្លារ--

	នា ថ្ងៃទី	បានទិញ	នា ថ្ងៃទី
	២៤.០៤.២០១៧	ប្រាក់	៣១.១២.២០១៨
លោក ម៉ែន សុខចំរើន	-	៦០០	៦០០
លោកស្រី ង៉ូរ រ៉ូចធីម	-	៤០០	៤០០

ក្រៅពីអភិបាលដែលបានបង្ហាញខាងលើ មិនមានអភិបាលណាផ្សេងទៀត ដែលភាគហ៊ុនរបស់ក្រុមហ៊ុននៅក្នុងការិយបរិច្ឆេទនេះ នោះទេ ។

ផលប្រយោជន៍របស់ក្រុមប្រឹក្សាភិបាល

សមាជិកក្រុមប្រឹក្សាភិបាលដែលនៅបំរើការនាចុងការិយបរិច្ឆេទនេះមិនមានផលប្រយោជន៍ផ្នែកហិរញ្ញវត្ថុ ដោយផ្ទាល់ក្នុងក្រុមហ៊ុន ទេ ។

អត្ថប្រយោជន៍របស់ក្រុមប្រឹក្សាភិបាល

ចាប់តាំងពីមានប្រតិបត្តិការមក ពុំមានសមាជិកក្រុមប្រឹក្សាភិបាលណាមួយនៃធនាគារដែលបានទទួល ឬ មានសិទ្ធិនឹងទទួលបាន នូវអត្ថប្រយោជន៍ណាមួយ តាមរយៈការចុះកិច្ចសន្យាដែលបានធ្វើឡើងរវាងក្រុមហ៊ុន និង ក្រុមប្រឹក្សាភិបាល ឬ រវាងក្រុមហ៊ុន និង ក្រុមហ៊ុនពាក់ព័ន្ធជាមួយនឹងក្រុមប្រឹក្សាភិបាលនោះ ឬ ជាមួយនឹងក្រុមហ៊ុនដែលក្រុមប្រឹក្សាភិបាលនោះជា សមាជិក ឬក៏ជាមួយ ក្រុមហ៊ុនដែលក្រុមប្រឹក្សាភិបាលនោះមានផលប្រយោជន៍ផ្នែកហិរញ្ញវត្ថុសំខាន់ជាមួយដោយឡែកតែប្រតិបត្តិការដូចមានបង្ហាញក្នុង របាយការណ៍ហិរញ្ញវត្ថុ ។

នៅក្នុងនិងរហូតដល់ចុងការិយបរិច្ឆេទនេះ ពុំមានការព្រមព្រៀងណាមួយ ដែលមានក្រុមហ៊ុនចូលរួមជាភាគីក្នុងគោលបំណងជួយ ដល់ក្រុមប្រឹក្សាភិបាលរបស់ធនាគារដើម្បីទទួលបាននូវអត្ថប្រយោជន៍ ដោយការទិញយកភាគហ៊ុន ឬ សិខិតបំណុលពីសាមី ក្រុមហ៊ុន ឬ ពីក្រុមហ៊ុនដទៃទៀតទេ ។

ការទទួលខុសត្រូវរបស់ក្រុមប្រឹក្សាភិបាលក្នុងការរៀបចំរបាយការណ៍ហិរញ្ញវត្ថុ

ក្រុមប្រឹក្សាភិបាលមានភារៈកិច្ចការបញ្ជាក់ថារបាយការណ៍ហិរញ្ញវត្ថុប្រចាំការិយបរិច្ឆេទនីមួយៗ ត្រូវបានរៀបចំឡើងយ៉ាងត្រឹម ត្រូវដើម្បីចង្អុលបង្ហាញនូវទិដ្ឋភាពពិតប្រាកដនៃកិច្ចការរបស់ក្រុមហ៊ុន និង លទ្ធផលនៃដំណើរការអាជីវកម្ម និង ស្ថានភាពចរន្តសាច់ ប្រាក់សំរាប់ការិយបរិច្ឆេទដែលបានបិទបញ្ជី ។ ការរៀបចំរបាយការណ៍ហិរញ្ញវត្ថុនេះតំរូវអោយក្រុមប្រឹក្សាភិបាល៖

- ក. អនុវត្តនូវគោលការណ៍គណនេយ្យសមស្របដែលផ្អែកលើការវិនិច្ឆ័យ និង ការប៉ាន់ប្រមាណយ៉ាងសមហេតុផល និង ប្រកប ដោយការប្រុងប្រយ័ត្ន ហើយបន្ទាប់នោះ ធ្វើការអនុវត្តគោលការណ៍ទាំងនេះជានិច្ចកាល
- ខ. គោរពតាមគោលការណ៍គណនេយ្យ និង គោលការណ៍ណែនាំដែលតំរូវដោយធនាគារជាតិនៃកម្ពុជា និង ក្រសួងសេដ្ឋកិច្ច និង ហិរញ្ញវត្ថុ ហើយប្រសិនបើការស្វែងរកទិដ្ឋភាពពិតប្រាកដតំរូវអោយប្រើវិធានដទៃទៀត ដែលខុសពីវិធានមុនៗវិធានថ្មីនេះ ត្រូវបានបង្ហាញ និង ពន្យល់អោយបានច្បាស់លាស់ និង កំណត់បរិមាណនៃការប្រែប្រួលនៅក្នុងរបាយការណ៍ហិរញ្ញវត្ថុ
- គ. រក្សាទុកនូវបញ្ជីគណនេយ្យអោយបានត្រឹមត្រូវ និង ប្រព័ន្ធគ្រប់គ្រងផ្ទៃក្នុងអោយមានប្រសិទ្ធភាព
- ឃ. រៀបចំរបាយការណ៍ហិរញ្ញវត្ថុ ដោយផ្អែកលើមូលដ្ឋាននិរន្តរភាពនៃដំណើរការអាជីវកម្មលើកលែងតែ ក្នុងករណីមិនសមរម្យ ក្នុងការសន្មត់ថាក្រុមហ៊ុននឹងបន្តធ្វើប្រតិបត្តិការអាជីវកម្មរបស់ខ្លួននាពេលអនាគត
- ង. ត្រួតពិនិត្យ និង ដឹកនាំក្រុមហ៊ុនអោយមានប្រសិទ្ធភាពលើការសម្រេចដ៏មានសារៈសំខាន់ ដែលប៉ះពាល់ដល់ប្រតិបត្តិការ និងដំណើរការក្រុមហ៊ុនហើយត្រូវប្រាកដថាកិច្ចការនេះត្រូវបានបង្ហាញនៅក្នុងរបាយការណ៍ហិរញ្ញវត្ថុ ។

ក្រុមប្រឹក្សាភិបាលធនាគារអះអាងក្នុងការរៀបចំរបាយការណ៍ហិរញ្ញវត្ថុថាក្រុមហ៊ុនបានអនុវត្តនូវរាល់តំរូវការដូចមានចែងខាងលើ ។




អនុញ្ញាតអោយចេញផ្សាយ និង ចុះហត្ថលេខាក្នុងនាមក្រុមប្រឹក្សាភិបាល

លោក ម៉ែន សុខចំរើន
 អភិបាល
 ចុះថ្ងៃទី ០៩ ខែមេសា ឆ្នាំ២០១៩
គីឌី ឌីវឌីឌី ម.ក

សេចក្តីប្រកាសរបស់ក្រុមប្រឹក្សាភិបាល

ខ្ញុំ ម៉ែន សុខចំរើន ជាអភិបាលនៃក្រុមហ៊ុន **ភីជី ឌីវឡូបម៉ិន ភីអិលស៊ី** សូមប្រកាសថាតាមយោបល់របស់ខ្ញុំ:

- ១) លទ្ធផលនៃប្រតិបត្តិការរបស់ក្រុមហ៊ុនក្នុងការិយបរិច្ឆេទចប់ថ្ងៃទី ៣១ ខែ ធ្នូ ឆ្នាំ ២០១៨ មិនមានការប៉ះពាល់យ៉ាងសំខាន់ដោយប្រការកិច្ចការជំនួញ និងព្រឹត្តិការណ៍ណាមួយដែលមានលក្ខណៈជាសំខាន់និង មិនធម្មតា ហើយប្រការកិច្ចការ ជំនួញ និងព្រឹត្តិការណ៍ណាមួយនោះ ក៏ពុំបានកើតមានឡើងនៅក្នុងចន្លោះពេលចាប់ពីថ្ងៃបិទការិយបរិច្ឆេទមកទល់ និង ថ្ងៃចេញរបាយការណ៍នេះទេក្រៅពីអ្វីដែលបានបង្ហាញក្នុងរបាយការណ៍ហិរញ្ញវត្ថុ និង
- ២) របាយការណ៍ហិរញ្ញវត្ថុរបស់ក្រុមហ៊ុនដែលមានភ្ជាប់ ត្រូវបានរៀបចំឡើងដើម្បីបង្ហាញនូវទិដ្ឋភាពពិតប្រាកដនៃកិច្ចការរបស់ក្រុមហ៊ុននាថ្ងៃទី ៣១ ខែ ធ្នូ ឆ្នាំ ២០១៨ និងលទ្ធផលនៃប្រតិបត្តិការអាជីវកម្ម និង ស្ថានភាពចរន្តសាច់ប្រាក់សំរាប់ការិយបរិច្ឆេទដែលបានបញ្ចប់នាថ្ងៃខាងលើ ដោយអនុលោមទៅតាមគោលការណ៍ណែនាំរបស់ធនាគារជាតិនៃកម្ពុជា និងស្តង់ដាគណនេយ្យកម្ពុជា ។

អនុញ្ញាតអោយចេញផ្សាយ និង ចុះហត្ថលេខាក្នុងនាមក្រុមប្រឹក្សាភិបាល




លោក ម៉ែន សុខចំរើន
 អភិបាល
 ចុះថ្ងៃទី ០៩ ខែមេសា ឆ្នាំ២០១៩



McMillan Woods
Professionalism at the forefront

AGREED BY THE MEF ON DECEMBER 01, 1999, MOJ ON APRIL 23, 2001, NBC ON JANUARY 26, 2005 AND SECC ON OCTOBER 13, 2011

"The Business Mind"

សេចក្តីវាយការណ៍របស់សវនករឯករាជ្យខ្មែរចំពោះក្រុមប្រឹក្សាភិបាលរបស់ ភីជី ឌីវេឡូបម៉ិន ភីអិលស៊ី មតិយោបល់

យើងបានធ្វើសវនកម្មរបាយការណ៍ហិរញ្ញវត្ថុរបស់ **ភីជី ឌីវេឡូបម៉ិន ភីអិលស៊ី** ដែលមានតារាងតុល្យការនាការិយបរិច្ឆេទចប់ថ្ងៃទី ៣១ ខែធ្នូ ឆ្នាំ ២០១៤ ព្រមទាំងរបាយការណ៍លទ្ធផល របាយការណ៍ចរន្តមូលនិធិរបស់ភាគហ៊ុន និងរបាយការណ៍ស្តីពីលំហូរសាច់ប្រាក់ប្រចាំ ឆ្នាំដែលបញ្ចប់ព្រមទាំងកំណត់លើរបាយការណ៍ហិរញ្ញវត្ថុ ដែលមានគោលការណ៍គណនេយ្យ សង្ខេបសំខាន់ៗនិងកំណត់បង្ហាញផ្សេងៗ ទៀតដែលមាននៅលើទំព័រទី ១០ ដល់ ៣៧ ។

យើងខ្ញុំមានមតិថា របាយការណ៍ហិរញ្ញវត្ថុដែលមានភ្ជាប់ជាមួយនេះ បានបង្ហាញនូវទិដ្ឋភាពពិតប្រាកដលើស្ថានភាពហិរញ្ញវត្ថុរបស់ក្រុមហ៊ុន នាថ្ងៃទី៣១ ខែធ្នូ ឆ្នាំ២០១៤ ព្រមទាំងលទ្ធផលនៃប្រតិបត្តិការអាជីវកម្ម និងស្ថានភាពចលនាសាច់ប្រាក់របស់ក្រុមហ៊ុនប្រចាំឆ្នាំ ដែលបាន បញ្ចប់ដោយអនុលោមទៅដោយអនុលោមទៅតាមស្តង់ដារគណនេយ្យកម្ពុជា និង គោលការណ៍ណែនាំរបស់ធនាគារជាតិនៃ កម្ពុជា ។

មូលដ្ឋានមតិយោបល់

យើងខ្ញុំបានធ្វើសវនកម្ម ដោយអនុលោមតាមស្តង់ដារអន្តរជាតិស្តីពីសវនកម្មនៃកម្ពុជា (CISAs) ។ ការទទួលខុសត្រូវរបស់យើងខ្ញុំ ដែលមាន ចែងក្នុងស្តង់ដារទាំងនោះ ត្រូវបានពណ៌នាបន្ថែមនៅក្នុងផ្នែកស្តីពីការទទួលខុសត្រូវរបស់សវនករ សំរាប់សវនកម្មលើរបាយការណ៍ហិរញ្ញវត្ថុ នៃរបាយការណ៍របស់យើងខ្ញុំ ។

យើងខ្ញុំ គឺឯករាជ្យពីក្រុមហ៊ុនដោយអនុលោមតាមក្រមសីលធម៌វិជ្ជាជីវៈ ដែលចេញដោយក្រុមប្រឹក្សាក្រមសីលធម៌ស្តង់ដារអន្តរជាតិសំរាប់ គណនេយ្យករ (IESBA Code) រួមជាមួយនឹងតម្រូវការនៃក្រមសីលធម៌ដែលជាប់ពាក់ព័ន្ធ និងការសវនកម្មលើរបាយការណ៍ហិរញ្ញវត្ថុ ដែលអនុលោមតាមស្តង់ដារ គណនេយ្យកម្ពុជា និង គោលការណ៍ណែនាំរបស់ធនាគារជាតិនៃកម្ពុជា ហើយយើងក៏បានបំពេញនូវការទទួល ខុសត្រូវផ្នែកក្រមសីលធម៌ វិជ្ជាជីវៈរបស់យើង ដោយផ្អែកលើការតម្រូវទាំងនោះ និង IESBA Code ។

យើងជឿជាក់ថាភស្តុតាងសវនកម្ម ដែលយើងបានទទួល គឺសមស្របនិងគ្រប់គ្រាន់សំរាប់ការផ្តល់មតិយោបល់របស់យើងខ្ញុំ ។

ចំណាត់ការមូលដ្ឋានផ្សេងទៀត

វាមិនមានតួលេខប្រៀបធៀបទេ ដោយសារតែនេះជារបាយការណ៍ហិរញ្ញវត្ថុលើកទីមួយ ដែលចេញដោយក្រុមហ៊ុន ។
ក្រុមហ៊ុនក្នុងប្រទេសកម្ពុជា តម្រូវអោយរៀបចំ របាយការណ៍ហិរញ្ញវត្ថុតាមស្តង់ដាររបាយការណ៍ហិរញ្ញវត្ថុអន្តរជាតិនៃកម្ពុជា ឬ របាយការណ៍ ហិរញ្ញវត្ថុតាមស្តង់ដាររបាយការណ៍ហិរញ្ញវត្ថុអន្តរជាតិនៃកម្ពុជាសំរាប់អង្គការខ្នាតតូចនិងមធ្យម ដូចនេះធនាគារជាតិនៃកម្ពុជាបានចេញ សេចក្តីណែនាំអោយធនាគារ និងគ្រឹះស្ថានហិរញ្ញវត្ថុត្រូវរៀបចំរបាយការណ៍ហិរញ្ញវត្ថុតាមស្តង់ដាររបាយការណ៍ហិរញ្ញវត្ថុអន្តរជាតិនៃកម្ពុជា ចាប់ពីថ្ងៃទី ០១ ខែមករា ឆ្នាំ២០១៥ ហើយអាចអនុវត្តមុន ។



អង្គការណែនាំយុទ្ធសាស្ត្រ និង អធិការកិច្ច
ANGKOR CERTIFIED ACCOUNTANT network
Commissaires aux Comptes អវត្តមាន Auditors



McMillanWoods
Professionalism at the forefront

AGREED BY THE MEF ON DECEMBER 01, 1999, MOJ
ON APRIL 23, 2001, NBC ON JANUARY 26, 2005 AND
SECC ON OCTOBER 13, 2011

"The Business Mind"

សេចក្តីរបាយការណ៍របស់សវនករឯករាជ្យជូនចំពោះក្រុមប្រឹក្សាភិបាលរបស់ ភីស៊ី ឌីវេនឡូបឌីស៊ី ភីអិលស៊ី (តំណែងថ្មី)

ការទទួលខុសត្រូវរបស់គណៈគ្រប់គ្រងនិងថ្នាក់ដឹកនាំ សំរាប់របាយការណ៍ហិរញ្ញវត្ថុ

គណៈគ្រប់គ្រងជាអ្នកទទួលខុសត្រូវសំរាប់ការរៀបចំនិង បង្ហាញនូវទិន្នន័យពិតនៃរបាយការណ៍ហិរញ្ញវត្ថុដោយអនុលោមតាមតារាងស្តង់ដារគណនេយ្យកម្ពុជានិងគោលការណ៍ណែនាំរបស់ធនាគារជាតិនៃកម្ពុជានិង ការត្រួតពិនិត្យផ្ទៃក្នុងទាំងឡាយណាដែលគណៈគ្រប់គ្រងយល់ថាចាំបាច់ដើម្បីធានាថាការរៀបចំរបាយការណ៍ហិរញ្ញវត្ថុដែលមិនមាននូវកំហុសជាសំខាន់ដែល កើតឡើងដោយការលួចបន្លំឬការភាន់ច្រឡំនោះទេ ។ នៅក្នុងដំណើរការការរៀបចំរបាយការណ៍ហិរញ្ញវត្ថុគណៈគ្រប់គ្រងត្រូវទទួលខុសត្រូវក្នុងការត្រួតពិនិត្យពិលទ្ធភាពរបស់ធនាគារ ក្នុងដំណើរបន្តទៀតនិងបង្ហាញប្រសិនបើចាំបាច់ពីបញ្ហាទាក់ទងនឹងលទ្ធភាពអាចបន្តដំណើរបាន និងប្រើប្រាស់នូវគោលការណ៍និរន្តរភាពបានសំរាប់គណនេយ្យលើកលែងតែ ក្រុមហ៊ុនចង់រំលាយឬបញ្ឈប់សកម្មភាពឬមិនមាននូវជំរើសណាផ្សេងទៀត ។ ចំណែកថ្នាក់ដឹកនាំត្រូវទទួលខុសត្រូវលើការត្រួតពិនិត្យលើដំណើរការ រៀបចំរបាយការណ៍ហិរញ្ញវត្ថុ ។

ការទទួលខុសត្រូវរបស់សវនករសំរាប់ការធ្វើសវនកម្មលើរបាយការណ៍ហិរញ្ញវត្ថុ

គោលបំណងរបស់យើងខ្ញុំគឺដើម្បីទទួលបាននូវការធានាអះអាងសមស្របថា តើរបាយការណ៍ហិរញ្ញវត្ថុជារួមគឺមិនមាននូវកំហុសជាសំខាន់ដែលជាប់ពាក់ព័ន្ធនឹងការលួចបន្លំ ឬក៏ការភាន់ច្រឡំ និងដើម្បីផ្តល់នូវរបាយការណ៍សវនកម្ម ដែលរួមមាននូវមតិយោបល់របស់យើងខ្ញុំ ។ ការធានាអះអាងសមស្របគឺជាការធានាអះអាងកំរិតខ្ពស់មួយ ប៉ុន្តែការធ្វើសវនកម្មដែលអនុលោមតាម CISA's មិនមែនជាការធានាដាច់ខាតថាអាចនឹងរកឃើញនូវកំហុសជាសំខាន់គ្រប់ពេលដែលកើតមាននោះទេ ។

កំហុសអាចកើតឡើងពីការលួចបន្លំឬការភាន់ច្រឡំនិង ត្រូវបានកំណត់ថាសំខាន់ដោយធាតុមួយៗឬក៏ជារួមអាស្រ័យលើថាពួកវាអាចត្រូវបានរំពឹងថានឹង ជះឥទ្ធិពលដល់ការសំរេចចិត្តផ្នែកសេដ្ឋកិច្ចរបស់អ្នកប្រើប្រាស់លើមូលដ្ឋាននៃរបាយការណ៍ហិរញ្ញវត្ថុនេះ ។ ជាផ្នែកនៃសវនកម្មដោយផ្អែកតាម CISA's យើងខ្ញុំបានអនុវត្តន៍នូវការវិនិច្ឆ័យវិជ្ជាជីវៈនិងថែរក្សានូវមន្ទិលសង្ស័យវិជ្ជាជីវៈតាមរយៈការធ្វើសវនកម្ម យើងខ្ញុំក៏បាន៖

- កំណត់និងវាយតម្លៃហានិភ័យពីកំហុសជាសំខាន់នៃរបាយការណ៍ហិរញ្ញវត្ថុ ដែលកើតពីការលួចបន្លំ ឬក៏ពីការភាន់ច្រឡំដោយរៀបចំ និង អនុវត្តន៍នូវគោលការណ៍សវនកម្មឆ្លើយតបនិងហានិភ័យទាំងនោះ និងដើម្បីទទួលបាននូវភស្តុតាងសវនកម្មដែលគ្រប់គ្រាន់និងសមស្របដើម្បីជាមូលដ្ឋាននៃមតិយោបល់របស់យើងខ្ញុំ ។ ហានិភ័យពីការមិនអាចរកឃើញនូវកំហុសជាសំខាន់ដែលកើតឡើងពីការលួចបន្លំគឺខ្ពស់ជាងកំហុស ដែលកើតពីការភាន់ច្រឡំដោយសារតែការលួចបន្លំរួមបញ្ចូលនូវការប្រយុប្បិធិជាប្រព័ន្ធ ការក្លែងការលុបចេញដោយចេតនាការបង្ហាញខុស ឬក៏ការបោះបង់ការត្រួតពិនិត្យផ្ទៃក្នុងជាដើម ។
- ទទួលបាននូវការយល់ពីការត្រួតពិនិត្យផ្ទៃក្នុង ដែលជាប់ទាក់ទងនឹងការធ្វើសវនកម្មដើម្បីរៀបចំនីតិវិធីសវនកម្មដែលសមស្របក្នុងការអនុវត្ត ប៉ុន្តែមិនមែនសំរាប់គោលបំណងនៃការបញ្ជាក់នូវមតិយោបល់លើប្រសិទ្ធភាពនៃការត្រួតពិនិត្យផ្ទៃក្នុងរបស់ក្រុមហ៊ុននោះទេ ។

វាយតម្លៃពីភាពសមស្របនៃគោលការណ៍គណនេយ្យដែលបានប្រើ និងភាពសមហេតុផលនៃការប៉ាន់ស្មានគណនេយ្យ រួមទាំងការបង្ហាញផ្សេងទៀតដែលធ្វើឡើងដោយថ្នាក់គ្រប់គ្រង ។



អង្គការណែនាំរបស់អង្គការគណនេយ្យ និង អវិភាគកម្ពុជា
ANGKOR CERTIFIED ACCOUNTANT network
Commissaires aux Comptes អវិភាគ អវិភាគ Auditors



McMillanWoods

Professionalism at the forefront

AGREED BY THE MEF ON DECEMBER 01, 1999, MOJ ON APRIL 23, 2001, NBC ON JANUARY 26, 2005 AND SECC ON OCTOBER 13, 2011

"The Business Mind"

សេចក្តីវាយការណ៍របស់សវនករឯករាជ្យជូនចំពោះក្រុមប្រឹក្សាភិបាលរបស់ ភីស៊ី ឌីវេនឡូបឌី និង ភីអិលស៊ី (តំណែងថវិកា)

ការទទួលខុសត្រូវរបស់សវនករសំរាប់ការធ្វើសវនកម្មលើរបាយការណ៍ហិរញ្ញវត្ថុ (តំណែងថវិកា)

- សន្និដ្ឋានលើភាពសមស្របនៃការប្រើប្រាស់មូលដ្ឋាននិរន្តរភាពនៃគណនេយ្យដោយផ្អែកលើភស្តុតាងសវនកម្មដែលបានទទួលបានតាមការពិនិត្យសំណាម៉ាស់ជាសំខាន់ដែលជាប់ទាក់ទងនឹងហេតុការណ៍ ឬក៏លក្ខខណ្ឌណាមួយ ដែលអាចប៉ះពាល់ដល់លទ្ធភាពរបស់ក្រុមហ៊ុនក្នុងការបន្តនិរន្តរភាពបានទេ ។ ប្រសិនបើយើងខ្ញុំសន្និដ្ឋានថាមាននិរន្តរភាពមិនច្បាស់លាស់ជាសំខាន់យើងខ្ញុំត្រូវអោយទាញចំណាប់អារម្មណ៍ក្នុងរបាយការណ៍របស់សវនករទៅក្នុងការបង្ហាញ ដែលជាប់ទាក់ទងនៅក្នុងរបាយការណ៍ហិរញ្ញវត្ថុឬក៏វិភាគយោបល់របស់យើងខ្ញុំប្រសិនបើការបង្ហាញទាំងនោះមិនគ្រប់គ្រាន់ ។ ការសន្និដ្ឋានរបស់យើងខ្ញុំគឺផ្អែកលើភស្តុតាងសវនកម្ម ដែលទទួលបានរហូតដល់ថ្ងៃនៃរបាយការណ៍នេះ ។ ទោះបីជាយ៉ាងណាក៏ដោយហេតុការណ៍ប្រសិនបើមានផ្សេងទៀត នាពេលអនាគតអាចនឹងបង្កអោយក្រុមហ៊ុនមិនអាចបន្តនិរន្តរភាពបាន ។
- វាយតម្លៃលើការបង្ហាញជារួមរចនាសម្ព័ន្ធនិងមតិកានៃរបាយការណ៍ហិរញ្ញវត្ថុដែលទាំងរួមមានការបង្ហាញ ថាតើរបាយការណ៍ហិរញ្ញវត្ថុតំណាងអោយប្រតិបត្តិការដែលកើតមាន និង ហេតុការណ៍ដែលសំរេចបាននូវការបង្ហាញដែលសមស្រប ។

ក្នុងចំណោមបញ្ហាផ្សេងទៀតយើងខ្ញុំបានប្រឹក្សាជាមួយ និងអ្នកដឹកនាំអំពីនូវទំហំ និងពេលវេលានៃការធ្វើសវនកម្មនិងការរកឃើញជាសំខាន់រួមមានកង្វះការត្រួតពិនិត្យផ្ទៃក្នុងជាសំខាន់ ដែលយើងខ្ញុំបានរកឃើញក្នុងកំឡុងពេលធ្វើសវនកម្ម ។

Yk Pham

អ.គ.អ
អង្គរសីធីហ្វាយ អិលធានីស ណេតវើកអិមស៊ីមីលលែនរូដ
(An independent member firm of McMillan Woods Global)
(Certified Public Accountant)
ភ្នំពេញ ព្រះរាជាណាចក្រកម្ពុជា
ចុះថ្ងៃទី ០៩ ខែ មេសា ឆ្នាំ ២០១៤

តារាងតុល្យការ

ទិន្នន័យ ៣១ ខែធ្នូ ឆ្នាំ ២០១៨

	កំណត់សំគាល់	៣១-១២-១៨	
		ដុល្លារអាមេរិក	ពាន់រៀល
ទ្រព្យសកម្ម			
សាច់ប្រាក់		១.២០០.៩៨៥	៤.៨២៥.៥៥៨
សមតុល្យជាមួយធនាគារជាតិនៃកម្ពុជា	៤	២៣.១៦០	៩៣.០៥៧
ការឱ្យខ្ចីចងការ និង បុរេប្រទានចំពោះអតិថិជន	៥	៣៨២.៦៧៩	១.៥៣៧.៦០៤
ទ្រព្យសកម្មផ្សេងទៀត	៦	៦.១៤៣	២៤.៦៨៣
ប្រាក់តម្កល់តាមច្បាប់នៅធនាគារកណ្តាល	៧	១០០.០០០	៤០១.៨០០
ទ្រព្យអរូបិយ	៨	១៩.៤០២	៧៧.៩៥៧
ទ្រព្យ និង បរិក្ខារ	៩	៦៨.៣៧៨	២៧៤.៧៤៣
សរុបទ្រព្យសកម្ម		១.៨០០.៧៤៧	៧.២៣៥.៤០២
បំណុល			
បំណុលផ្សេងៗ	១០	២៣.៦០៨	៩៤.៨៥៧
សិទ្ធិធានាធនលើពន្ធ	១១	៥០	២០១
សរុបបំណុល		២៣.៦៥៨	៩៥.០៥៨
ដើមទុន និង ទុនបំរុង			
ដើមទុន	១២	២.០០០.០០០	៨.០៣៦.០០០
ឃាត		(២២២.៩១១)	(៨៩៥.៦៥៦)
សរុបដើមទុន		១.៧៧៧.០៨៩	៧.១៤០.៣៤៤
សរុបបំណុល និង ដើមទុន		១.៨០០.៧៤៧	៧.២៣៥.៤០២

អនុញ្ញាតអោយចេញផ្សាយ និង ចុះហត្ថលេខាក្នុងនាមក្រុមប្រឹក្សាភិបាល




លោក ម៉ែន សខចំរើន

អភិបាល

ចុះថ្ងៃទី ០៩ ខែ មេសា ឆ្នាំ២០១៩

កំណត់បង្ហាញដូចមានភ្ជាប់ គឺជាបតិដ្ឋាននៃ របាយការណ៍នេះ

របាយការណ៍លទ្ធផល

ប្រចាំការិយបរិច្ឆេទពីថ្ងៃទី ២៤ ខែ មេសា ឆ្នាំ ២០១៧ ដល់ ថ្ងៃទី ៣១ ខែ ធ្នូ ឆ្នាំ ២០១៨

	កំណត់សំគាល់	២៤-០៤-១៧ ដល់ ៣១-១២-១៨	
		ដុល្លារអាមេរិក	ពាន់រៀល
ចំណូលពីការប្រាក់	១៣	២២.៥០៩	៩០.៤៤១
ចំណូលពីការប្រាក់សុទ្ធ		២២.៥០៩	៩០.៤៤១
ចំណូលលើប្រតិបត្តិការផ្សេងៗ	១៤	៩.៥២២	៣៨.២៥៩
បៀវត្សរ៍ និង សោហ៊ុយបុគ្គលិកដទៃទៀត	១៥	(១០៣.៧៤២)	(៤១៦.៨៣៥)
ចំណាយលើប្រតិបត្តិការផ្សេងៗ	១៦	(១៤៧.០៣០)	(៥៩០.៧៦៧)
ប្រាក់ចំណេញពីប្រតិបត្តិការមុនសវិធានធន		(២១៨.៧៤១)	(៨៧៨.៩០២)
សវិធានធនសំរាប់ឥណទានអាចបាត់បង់	៥	(៣.៨៥២)	(១៥.៤៧៧)
លទ្ធផលមុនបង់ពន្ធ		(២២២.៥៩៣)	(៨៩៤.៣៧៩)
ចំណាយបង់ពន្ធ	១១	(៣១៨)	(១.២៧៨)
លទ្ធផលក្រោយបង់ពន្ធ		(២២២.៩១១)	(៨៩៥.៦៥៧)

អនុញ្ញាតអោយចេញផ្សាយ និង ចុះហត្ថលេខាក្នុងនាមក្រុមប្រឹក្សាភិបាល

M.S.R. 

លោក ម៉ែន សុខចំរើន

អភិបាល

ចុះថ្ងៃទី ០៩ ខែមេសា ឆ្នាំ២០១៩

កំណត់បញ្ហាព្រួយបារម្ភ គឺជាបទដ្ឋាននៃ របាយការណ៍នេះ

របាយការណ៍ចលនាសាច់ប្រាក់

ប្រចាំការិយបរិច្ឆេទពីថ្ងៃទី ២៤ ខែ មេសា ឆ្នាំ ២០១៧ ដល់ ថ្ងៃទី ៣១ ខែ ធ្នូ ឆ្នាំ ២០១៨

	កំណត់សំគាល់	
	២៤-០៤-១៧ ដល់ ៣១-១២-១៨	
	ដុល្លារអាមេរិក	ពាន់រៀល
ចរន្តសាច់ប្រាក់ពីសកម្មភាពប្រតិបត្តិការ		
លទ្ធផលមុនបង់ពន្ធ	(២២២.៥៩៣)	(៨៩៤.៣៧៩)
<i>និយ័តកម្ម:</i>		
រំលស់លើអចលនទ្រព្យ	៥៣.១៧៦	២១៣.៦៦១
សវិធានធនសំរាប់ឥណទានអាចបាត់បង់	៣.៨៥២	១៥.៤៧៧
លទ្ធផលមុនការផ្លាស់ប្តូរមុនចល័ត	(១៦៥.៥៦៥)	(៦៦៥.២៤១)
ការឱ្យខ្ចីចងការ និង បុរេប្រទានចំពោះអតិថិជន	(៣៨៦.៥៣១)	(១.៥៥៣.០៨១)
ទ្រព្យសកម្មផ្សេងៗទៀត	(៧៤៣)	(២.៩៨៥)
បំណុលផ្សេងៗ	២៣.៦០៨	៩៤.៨៥៧
សាច់ប្រាក់ (ប្រើក្នុង) / បានពីប្រតិបត្តិការអាជីវកម្ម	(៥២៩.២៣១)	(២.១២៦.៤៥០)
ពន្ធបានបង់	(២៦៨)	(១.០៧៧)
សាច់ប្រាក់សុទ្ធប្រើក្នុងសកម្មភាពប្រតិបត្តិការ	(៥២៩.៤៩៩)	(២.១២៧.៥២៧)
ចរន្តសាច់ប្រាក់ពីសកម្មភាពវិនិយោគ		
ទិញទ្រព្យ និង បរិក្ខារ	(១០៥.៩៥៦)	(៤២៥.៧៣១)
ទិញកម្មវិធីគោលរបស់ធនាគារ	(៣៥.០០០)	(១៤០.៦៣០)
ប្រាក់ជួល	(៥.៤០០)	(២១.៦៩៧)
ប្រាក់តំកល់	(១០០.០០០)	(៤០១.៨០០)
សាច់ប្រាក់សុទ្ធប្រើក្នុងសកម្មភាពវិនិយោគ	(២៤៦.៣៥៦)	(៩៨៩.៨៥៨)
ចរន្តសាច់ប្រាក់ពីសកម្មភាពហិរញ្ញប្បទាន		
ដើមទុនបានបង់	២.០០០.០០០	៨.០៣៦.០០០
សាច់ប្រាក់សុទ្ធប្រើក្នុងសកម្មភាពហិរញ្ញប្បទាន	២.០០០.០០០	៨.០៣៦.០០០

កំណត់បង្ហាញដូចមានភ្ជាប់ គឺជាបទដ្ឋាននៃ របាយការណ៍នេះ

របាយការណ៍ចលនាសាច់ប្រាក់
ប្រចាំការិយបរិច្ឆេទចប់ថ្ងៃទី ៣១ ខែ ធ្នូ ឆ្នាំ ២០១៨

	កំណត់សំគាល់	២៤-០៤-១៧ ដល់ ៣១-១២-១៨	
		ដុល្លារអាមេរិក	ពាន់រៀល
សាច់ប្រាក់សុទ្ធប្រើក្នុងសកម្មភាពវិនិយោគ		១.២២៤.១៤៥	៤.៩១៨.៦១៥
សាច់ប្រាក់ និងសាច់ប្រាក់សមមូលនៅដើម ការិយបរិច្ឆេទ		១.២២៤.១៤៥	៤.៩១៨.៦១៥
សំណងដោយ :			
សាច់ប្រាក់ក្នុងដៃ	៤	១.២០០.៩៨៥	៤.៨២៥.៥៥៨
សមតុល្យជាមួយធនាគារជាតិនៃកម្ពុជា		២៣.១៦០	៩៣.០៥៧
		១.២២៤.១៤៥	៤.៩១៨.៦១៥

កំណត់បង្ហាញដូចមានភ្ជាប់ គឺជាបទដ្ឋាននៃ របាយការណ៍នេះ

កំណត់សំគាល់លើរបាយការណ៍ហិរញ្ញវត្ថុ

ទាមទារទី៣១ ខែធ្នូ ឆ្នាំ២០១៨ និង ប្រមាណដែលបានបញ្ចប់

១. លក្ខណៈទូទៅ

ភីស៊ី ឌីវីស្យុង ភីអិលស៊ី គឺជាក្រុមហ៊ុនឯកជនទទួលខុសត្រូវមានកំរិត ដែលត្រូវបានបង្កើតនៅក្នុងព្រះរាជាណាចក្រកម្ពុជា ជាមួយលេខចុះបញ្ជីលេខ 00024896 ចុះថ្ងៃទី២៥ ខែមេសា ឆ្នាំ២០១៧ ចេញដោយក្រសួងពាណិជ្ជកម្ម និង ទទួលបាន អាជ្ញាប័ណ្ណធានាគារជាតិនៃកម្ពុជាលេខ M.F 84 ចុះថ្ងៃទី១១ ខែសីហា ឆ្នាំ២០១៧ មានសុពលភាពរហូតដល់ ថ្ងៃទី១១ ខែសីហា ឆ្នាំ២០២០ ដើម្បីដំណើរលើប្រតិបត្តិការមីក្រូហិរញ្ញវត្ថុ។ សកម្មភាពចម្បងរបស់ក្រុមហ៊ុនពុំមានការផ្លាស់ប្តូរជាសំខាន់ទេ ក្នុងការិយបរិច្ឆេទនេះ ។

ក្រុមហ៊ុនមានទីតាំងនៅភ្នំពេញ អគារលេខ ២០, ផ្លូវ១៧៨, សង្កាត់ផ្សារថ្មី ៣ ខណ្ឌដូនពេញ ភ្នំពេញ, ព្រះរាជាណាចក្រកម្ពុជា។ ក្រុមហ៊ុនមានបុគ្គលិកចំនួន៩ នាក់ នាថ្ងៃទី៣១ ខែធ្នូ ឆ្នាំ២០១៨ ។

២. មូលដ្ឋាននៃការរៀបចំ

របាយការណ៍ហិរញ្ញវត្ថុរបស់ក្រុមហ៊ុនត្រូវបានរៀបចំឡើងតាមសម្មតិកម្មថ្លៃដើម ដោយអនុលោមទៅតាមបទបញ្ញត្តិទាំងឡាយ របស់ធនាគារជាតិនៃកម្ពុជា ស្តង់ដារគណនេយ្យកម្ពុជា និងទំនៀមទម្លាប់នៃឧស្សាហកម្មគ្រឹះស្ថានហិរញ្ញវត្ថុ។ គោលការណ៍ ទាំងនេះត្រូវអោយវាស់វែងឧបករណ៍ហិរញ្ញវត្ថុ ដោយប្រើតម្លៃយោងដោយមានការកាត់បន្ថយសិរិវិធានធនសំរាប់ការចុះចុះ តម្លៃ។ វិធាននេះមានលក្ខណៈខុសពីស្តង់ដាររបាយការណ៍ហិរញ្ញវត្ថុអន្តរជាតិ ដែលត្រូវអោយវាស់វែងឥណទាន និងគណនីត្រូវ ទទួលដោយប្រើវិធីសាស្ត្រកាត់បន្ថយថ្លៃដើមដោយប្រើអត្រាការប្រាក់ពិតប្រាកដ ចំពោះរាល់លំអៀងរវាងតម្លៃដើមគ្រា និង តម្លៃដល់កាលកំណត់ ដោយកាត់បន្ថយសិរិវិធានធនសំរាប់ការចុះតម្លៃ ឬ ការប្រមូលឥណទានមកវិញមិនបាន ។

ការបង្ហាញរបាយការណ៍ហិរញ្ញវត្ថុដោយស្របទៅតាមស្តង់ដារគណនេយ្យ ដែលមានការកែតម្រូវដោយគោលការណ៍ណែនាំរបស់ ធនាគារជាតិនៃកម្ពុជា ត្រូវអោយថ្នាក់ដឹកនាំធ្វើការប៉ាន់ប្រមាណយ៉ាងប្រសើរ និងការសន្មត់ដោយសមហេតុផល ដែលមាន ឥទ្ធិពលលើការរាយការណ៍តួលេខនៃរបាយការណ៍ហិរញ្ញវត្ថុនិងកំណត់សំគាល់។ ការប៉ាន់ប្រមាណទាំងនេះមានមូលដ្ឋានលើ ព័ត៌មានដែលបានទទួលត្រឹមថ្ងៃបិទបញ្ជី និងការវិនិច្ឆ័យរបស់ថ្នាក់ដឹកនាំ ។

ដោយហេតុថាខ្លះទ្រព្យសកម្ម និងបំណុលរបស់ក្រុមហ៊ុនមួយចំនួនធំពុំមានទីផ្សារសកម្មទេ ដូច្នេះលទ្ធផលជាក់ស្តែងអាចមាន ភាពខុសគ្នាពីការប៉ាន់ប្រមាណទាំងនោះ។ របាយការណ៍ហិរញ្ញវត្ថុដែលមានភ្ជាប់ត្រូវបានរៀបចំឡើងសម្រាប់រង្វង់សមត្ថកិច្ចនៃ ព្រះរាជាណាចក្រកម្ពុជា ហើយពុំមានគោលបំណងធ្វើការបង្ហាញពីស្ថានភាពហិរញ្ញវត្ថុ និងលទ្ធផលនៃប្រតិបត្តិការអាជីវកម្ម និងស្ថានភាពចរន្តសាច់ប្រាក់ដោយអនុលោមទៅតាមគោលការណ៍គណនេយ្យ និង ការអនុវត្តគណនេយ្យដែលទទួលស្គាល់ ជាទូទៅនៅប្រទេស និង រង្វង់សមត្ថកិច្ចដោយឡែកពីប្រទេសកម្ពុជាទេ ។

គំនិតសំគាល់លើរបាយការណ៍ហិរញ្ញវត្ថុ (តំបន់ព័រមុន)
ទំព័រ៣១ ទំនួរ ២០១៨ និង ប្រចាំឆ្នាំដែលបានបញ្ជាក់

២. មូលដ្ឋាននៃការរៀបចំ (តំបន់ព័រមុន)

ប្រាក់រៀលជារូបិយប័ណ្ណជាតិនៃប្រទេសកម្ពុជា ក៏ប៉ុន្តែដោយហេតុថាក្រុមហ៊ុន មានប្រតិបត្តិការភាគច្រើនជាប្រាក់ដុល្លារអាមេរិក និង ធ្វើការកត់ត្រាបញ្ជីគណនេយ្យរបស់ខ្លួនជាប្រាក់ដុល្លារអាមេរិក ថ្នាក់ដឹកនាំបានកំណត់យកប្រាក់ដុល្លារអាមេរិក ជាមូលដ្ឋានដើម្បីប្រើក្នុងវាស់វែង និងប្រើជារូបិយប័ណ្ណគោល ពីព្រោះរូបិយប័ណ្ណនេះឆ្លុះបញ្ចាំងភាពជាក់ស្តែងនៃសកម្មភាពសេដ្ឋកិច្ចទៅតាមប្រតិបត្តិការ និង កាលៈទេសៈរបស់ក្រុមហ៊ុន ។

អនុលោមទៅតាមតម្រូវការរបស់ធនាគារជាតិនៃកម្ពុជា រាល់គណនីទ្រព្យសកម្ម បំណុល និង គណនីលទ្ធផលជារូបិយប័ណ្ណបរទេស នៅចុងការិយបរិច្ឆេទត្រូវបានប្តូរទៅជាប្រាក់រៀលដោយប្រើអត្រាប្តូរប្រាក់ជាផ្លូវការ ដែលបានប្រកាសអោយប្រើដោយធនាគារជាតិនៃកម្ពុជានៅចុងការិយបរិច្ឆេទនេះពោលគឺ ១ដុល្លារអាមេរិកស្មើនឹង៤.០១៨រៀល ។ តួលេខជាប្រាក់រៀលនេះត្រូវបានរៀបចំដោយអនុលោមទៅតាមតម្រូវការរបស់ធនាគារជាតិនៃកម្ពុជាចំពោះការបង្ហាញរបាយការណ៍ហិរញ្ញវត្ថុតែប៉ុណ្ណោះ ហើយមិនត្រូវយកមកបកស្រាយថាជាតួលេខដែលអាចត្រូវបានប្តូរនិងត្រូវបាន ឬនាពេលអនាគតនឹងត្រូវបានប្តូរទៅជាប្រាក់ដុល្លារអាមេរិកតាមអត្រាប្តូរប្រាក់នេះ ឬ អត្រាផ្សេងៗទៀតបានឡើយ ។

៣. គោលការណ៍គណនេយ្យសំខាន់ៗ

៣.១ ប្រតិបត្តិការវារូបិយប័ណ្ណបរទេស

ទ្រព្យសកម្ម និង បំណុលជារូបិយប័ណ្ណផ្សេងពីប្រាក់ដុល្លារត្រូវបានប្តូរទៅជាដុល្លារអាមេរិក ដោយប្រើអត្រាប្តូរប្រាក់ជាផ្លូវការរបស់ធនាគារជាតិនៃកម្ពុជានៅចុងការិយបរិច្ឆេទ ។ រាល់ប្រតិបត្តិការចំណូលចំណាយជារូបិយប័ណ្ណបរទេស ក្រៅពីប្រាក់ដុល្លារត្រូវបានប្តូរទៅជាដុល្លារអាមេរិក ដោយប្រើអត្រាប្តូរប្រាក់នៅថ្ងៃប្រតិបត្តិការ ។ លំអៀងនៃអត្រាប្តូរប្រាក់ត្រូវបានទទួលស្គាល់នៅក្នុងគណនីលទ្ធផល ។

៣.២ ឧបករណ៍ហិរញ្ញវត្ថុ

ទ្រព្យសកម្មហិរញ្ញវត្ថុនិងបំណុលហិរញ្ញវត្ថុ រួមមានសាច់ប្រាក់សមមូល ឥណទាន សមតុល្យត្រូវទទួលឬត្រូវសងទៅម្ចាស់ភាគហ៊ុនទ្រព្យសកម្មនិងបំណុលផ្សេងៗ ។ វិធានគណនេយ្យសំរាប់ទទួលស្គាល់និងវាស់វែងទៅលើទ្រព្យសកម្ម និង បំណុលហិរញ្ញវត្ថុទាំងនេះ ត្រូវបានបង្ហាញនៅក្នុងគោលការណ៍រៀងៗខ្លួន ។

កំណត់សម្គាល់លើរបាយការណ៍ហិរញ្ញវត្ថុ (ត្រីមាសទី១)
នាថ្ងៃទី៣១ ខែធ្នូ ឆ្នាំ២០១៤ និង ប្រចាំឆ្នាំដែលបានបញ្ចប់

៣. គោលការណ៍គណនេយ្យសំខាន់ៗ (ត្រីមាសទី១)

៣.៣ សាច់ប្រាក់ និង សាច់ប្រាក់សមមូល

សាច់ប្រាក់ និងសាច់ប្រាក់សមមូល រួមមានសាច់ប្រាក់សុទ្ធសមតុល្យធនាគារ ឥណទានវិបារប័ណ្ណធនាគារ និងសមតុល្យធនាគារមានកាលកំណត់រយៈពេលខ្លី ដែលអាចយកមកប្រើជាសាច់ប្រាក់បានក្នុងរយៈពេលមិនលើសពីមួយខែ និងមិនមានហានិភ័យពីការប្រែប្រួលតម្លៃនៃលំដាប់នោះទេ ។

៣.៤ ប្រាក់តំកល់តាមច្បាប់នៃធនាគារកណ្តាល

ប្រាក់តំកល់តាមច្បាប់ រួមមានមូលនិធិបំរុងកាតព្វកិច្ច និង ប្រាក់តំកល់នៅធនាគារជាតិនៃកម្ពុជា ដោយអនុលោមទៅតាមច្បាប់ស្តីពីគ្រឹះស្ថានធនាគារនិងហិរញ្ញវត្ថុ។ ប្រាក់តំកល់តាមច្បាប់មិនអាចយកមកប្រើប្រាស់សំរាប់ប្រតិបត្តិការប្រចាំថ្ងៃទេ ហើយពុំត្រូវបានចាត់ទុកជាចំណែកនៃសាច់ប្រាក់ និងសាច់ប្រាក់សមមូលក្នុងការគណនាបាយការណ៍ចរន្តសាច់ប្រាក់ ។

៣.៥ ការអោយខ្ចីចងការ និង បុរេប្រទានចំពោះអតិថិជន

ឥណទានដែលបានផ្តល់ដោយក្រុមហ៊ុនតាមរយៈការប្រគល់ប្រាក់ ដោយផ្ទាល់ទៅអតិថិជននៅថ្ងៃកំណត់ ត្រូវបានចំណាត់ថ្នាក់ជាការអោយខ្ចីចងការ និង បុរេប្រទាន។ ការអោយខ្ចីចងការ និង បុរេប្រទាននេះត្រូវបានកត់ត្រាយោងក្នុងថ្លៃដើមប្រវត្តិសាស្ត្រដោយដកចេញនូវសិវិធានធនលើឥណទានដែលជាប់សង្ស័យ ។ ការប្រាក់ព្យួរទុកសំដៅទៅលើការប្រាក់បង្កលើឥណទាន ដែលបានធ្វើចំណាត់ថ្នាក់ទៅជាក្រោមធម្មតា ជាប់សង្ស័យ ឬ ឥណទានអាក្រក់ ។

៣.៦ សវិធានធនលើឥណទានជាប់សង្ស័យ

សវិធានធនលើឥណទានជាប់សង្ស័យត្រូវបានផ្តុកលើសេចក្តីណែនាំរបស់ធនាគារជាតិនៃកម្ពុជា និង ត្រូវបានធ្វើឡើងចំពោះហានិភ័យជាក់លាក់លើឥណទាននីមួយៗ ដែលត្រូវបានវាយតម្លៃនិងចំណាត់ថ្នាក់ជា ឥណទានធម្មតា ក្រោមស្តង់ដារជាប់សង្ស័យ និង បាត់បង់ ដោយពុំមានការគិតគូរទៅលើតម្លៃវត្ថុធានា (ដោយឡែកតែវត្ថុធានាជាសាច់ប្រាក់) ។

សេចក្តីណែនាំរបស់ធនាគារជាតិនៃកម្ពុជាតម្រូវអោយមានការចាត់ថ្នាក់ និង កំរិតអប្បបរមានៃសវិធានធនដូចតទៅ :

ចំណាត់ថ្នាក់	ហួសកាលកំណត់	កំរិតនៃសវិធានធន
ឥណទានរយៈពេលខ្លី (តិចជាងមួយឆ្នាំ)		
ធម្មតា	តិចជាង១៥ថ្ងៃ	១%
ឃ្នាំមើល	លើសពី១៥ថ្ងៃ	៣%
ក្រោមស្តង់ដារ	លើសពី៣០ថ្ងៃ	២០%
សង្ស័យ	លើសពី៦០ថ្ងៃ	៥០%
បាត់បង់	លើសពី៩០ថ្ងៃ	១០០%

កំណត់សម្គាល់លើរបាយការណ៍ហិរញ្ញវត្ថុ (តម្លៃបែបប្រចាំថ្ងៃ)
 នាថ្ងៃទី៣១ ខែធ្នូ ឆ្នាំ២០១៤ និង ប្រចាំឆ្នាំដែលបានបញ្ចប់

៣. គោលការណ៍គណនេយ្យសំខាន់ៗ (តម្លៃបែបប្រចាំថ្ងៃ)

៣.៦ សំវិធានគណនេយ្យសំខាន់ៗសង្ស័យ (តម្លៃបែបប្រចាំថ្ងៃ)

ចំណាត់ថ្នាក់	ហួសកាលកំណត់	កំរិតនៃសវិធានធន
ឥណទានរយៈពេលវែង (លើសពីមួយឆ្នាំ)		
ធម្មតា	តិចជាង៣០ថ្ងៃ	១%
ឃ្នាំមើល	លើសពី៣០ថ្ងៃ	៣%
ក្រោមស្តង់ដារ	លើសពី៩០ថ្ងៃ	២០%
សង្ស័យ	លើសពី៦ខែ	៥០%
បាត់បង់	លើសពី១ឆ្នាំ	១០០%

ការលើកលែងលើកំរិតសវិធានធនអាចធ្វើទៅបាន ប្រសិនបើក្រុមហ៊ុនអាចបង្ហាញនូវភស្តុតាងជាក់ស្តែងតាមករណី នីមួយៗថាទ្រព្យសម្បត្តិ ដែលបានដាក់ជាវត្ថុបញ្ចាំមានតម្លៃទីផ្សារពិតប្រាកដ ដែលបានទទួលស្គាល់ដោយធនាគារ ជាតិនៃកម្ពុជា ។

ឥណទានដែលមិនអាចទាមទារបាន ឬ ដែលត្រូវបានចាត់ថ្នាក់ជាឥណទានពិបាកទាមទារត្រូវលុបចេញពីបញ្ជីក្រោយការកំណត់ ពីតម្លៃទ្រព្យដាក់បញ្ចាំ ក្រោមការពិចារណារបស់អ្នកគ្រប់គ្រងដែលថាវាមិនមាននូវការរំពឹងថាអាចទាមទារបាន ។

៣.៧ ទ្រព្យនិងបរិក្ខារ និង វិលស

ទ្រព្យ និង បរិក្ខារ ត្រូវបានកត់ត្រាតាមវិធីសាស្ត្រថ្លៃដើមបន្ថយដោយវិលសបង្ក និង ការខាតបង់ដោយសារ ការចុះតម្លៃ (ប្រសិនបើមាន) ។ តម្លៃដើមរាប់បញ្ចូលចំណាយផ្សេងៗដែលទាក់ទងផ្ទាល់នឹងការទិញអចលនទ្រព្យ ។ តាមករណីជាក់ស្តែង ថ្លៃដើមជាបន្តបន្ទាប់ត្រូវបានបញ្ចូលទៅក្នុងតម្លៃយោង ឬ ទទួលស្គាល់ជាទ្រព្យមួយផ្សេងទៀត តែនៅពេលដែលអត្ថប្រយោជន៍សេដ្ឋកិច្ចទៅអនាគត ដែលពាក់ព័ន្ធជាមួយនឹងទ្រព្យនោះដែលនឹងផ្តល់ដល់ក្រុមហ៊ុន និង ថ្លៃដើមនៃធាតុនោះអាចត្រូវបាន វាស់វែងដោយជឿទុកចិត្តបាន។ រាល់ការជួសជុល និង ការថែទាំត្រូវបានកត់ត្រា ក្នុងគណនីលទ្ធផលនៅក្នុងការិយបរិច្ឆេទ ដែលការជួសជុល និង ថែទាំនោះបានកើតឡើង ។

បន្ទុកវិលសត្រូវបានគណនាតាមវិធីសាស្ត្រវិលសស្មើភាគ និង វិលសថយចុះ ដើម្បីកាត់បន្ថយតម្លៃទ្រព្យតាមរយៈ អាយុកំណត់របស់វា ដែលអាចប្រើប្រាស់បានក្នុងអត្រាវិលសប្រចាំឆ្នាំដូចតទៅ៖

កែសម្រួល	៥ ឆ្នាំ
គ្រឿងសង្ហារឹម	២-៣ ឆ្នាំ
បរិក្ខារការិយាល័យ	៣ ឆ្នាំ
កុំព្យូទ័រ	៣ ឆ្នាំ
ម៉ូតូ	៥ ឆ្នាំ

កំណត់សំគាល់លើរបាយការណ៍ហិរញ្ញវត្ថុ (តម្លៃបែបប្រកប)
នាថ្ងៃទី៣១ ខែធ្នូ ឆ្នាំ២០១៤ និង ប្រចាំឆ្នាំដែលបានបញ្ចប់

៣. គោលការណ៍គណនេយ្យសំខាន់ៗ (តម្លៃបែបប្រកប)

៣.៧ ទ្រព្យ និង បរិក្ខារ និង រំលស់ (តម្លៃបែបប្រកប)

តម្លៃនៅសល់ និង អាយុកាលប្រើប្រាស់របស់ទ្រព្យត្រូវបានពិនិត្យឡើងវិញ និង ក្នុងករណីចាំបាច់ត្រូវបានធ្វើនិយ័តកម្មនៅរាល់ចុងការិយបរិច្ឆេទ។ ទ្រព្យ និង បរិក្ខារត្រូវបានពិនិត្យដើម្បីកំណត់ការខាតបង់ដោយសារការចុះនៃតម្លៃស្លឹកណាព្រឹត្តិការណ៍ ឬ ការផ្លាស់ប្តូរនៃហេតុការណ៍បង្ហាញអោយឃើញថា តម្លៃយោងរបស់វាអាចមិនស្រង់មកវិញបាន។ តម្លៃយោងរបស់ទ្រព្យ ត្រូវបានកាត់បន្ថយភ្លាមមកត្រឹមតម្លៃអាចស្រង់មកវិញបានរបស់វា ប្រសិនបើតម្លៃយោងមានចំនួនធំជាងតម្លៃប៉ាន់ស្មានដែលអាចស្រង់មកវិញបាន។ តម្លៃអាចស្រង់មកវិញបាន គឺជាតម្លៃខ្ពស់ជាងគេរវាងតម្លៃសមស្របដកចេញសោហ៊ុយលក់ និង តម្លៃប្រើប្រាស់របស់វា ។

ធាតុនៃទ្រព្យ និង បរិក្ខារនីមួយៗ ត្រូវបានឈប់ទទួលស្គាល់នៅពេលមានការលក់ឬដកចេញរបស់វា ឬ នៅពេលពុំមានអត្ថប្រយោជន៍សេដ្ឋកិច្ចទៅអនាគត ដែលត្រូវបានរំពឹងទុកពីការប្រើប្រាស់របស់វា ឬ ការលក់ឬដកចេញរបស់វា។ ភាពខុសគ្នារវាងទឹកប្រាក់លក់ពិត (ប្រសិនបើមាន) និង តម្លៃពិតគណនេយ្យត្រូវបានកត់ត្រាក្នុងគណនីលទ្ធផល ។

៣.៨ សំវិធានធន

សិរិធានធនត្រូវទទួលដោយផ្អែកលើកាតព្វកិច្ចបច្ចុប្បន្នដែលជាលទ្ធផលពីព្រឹត្តិការណ៍ចុងក្រោយ និង អាចមាននូវការប្រើប្រាស់នូវធនធានសេដ្ឋកិច្ចជាសំខាន់ដើម្បីដោះស្រាយនូវកាតព្វកិច្ចនោះ។ សិរិធានធនត្រូវបានទទួលស្គាល់ដោយផ្អែកការប៉ាន់ស្មានដែលអាចជឿជាក់បាន ។

៣.៩ ដើមទុន

ដើមទុនត្រូវបានកត់ត្រាដោយផ្អែកតាមការទទួល ។
ភាគលាភទៅលើភាគហ៊ុនធម្មតាត្រូវទទួលស្គាល់ជាបំណុល នៅពេលដែលភាគលាភបានធ្វើការបែងចែក ។

កំណត់សម្គាល់លើរបាយការណ៍ហិរញ្ញវត្ថុ (តំបន់ព័រមុន)
នាថ្ងៃទី៣១ ខែធ្នូ ឆ្នាំ២០១៤ និង ប្រចាំឆ្នាំដែលបានបញ្ចប់

៣. គោលការណ៍គណនេយ្យសំខាន់ៗ (តំបន់ព័រមុន)

៣.១០ ពន្ធលើប្រាក់ចំណេញ

ពន្ធលើប្រាក់ចំណេញត្រូវបានគណនាលើមូលដ្ឋាននៃប្រាក់ចំណេញជាប់ពន្ធ ដែលមានការកែតម្រូវលទ្ធផលគណនេយ្យ ចំពោះខ្ទង់ចំណាយមួយចំនួន (ដូចជាសោហ៊ុយទទួលភ្ញៀវ រំលស់លើសប្តុខ) ។ល។ ដោយអនុលោមទៅតាមច្បាប់ សារពើពន្ធនៃព្រះរាជាណាចក្រកម្ពុជា។ ពន្ធដោយឡែកពិពន្ធលើប្រាក់ចំណេញត្រូវបានកត់ត្រាជាចំណាយប្រតិបត្តិការ។ ពន្ធលើប្រាក់ចំណេញលើលទ្ធផលសំរាប់ការិយបរិច្ឆេទរួមមានពន្ធលើប្រាក់ចំណេញនៃការិយបរិច្ឆេទ និង ពន្ធពន្យារទៅ ការិយបរិច្ឆេទក្រោយ។ ពន្ធលើប្រាក់ចំណេញនៃការិយបរិច្ឆេទ គឺជាពន្ធដែលរំពឹងថានឹងត្រូវបង់ក្នុងការិយបរិច្ឆេទ ដោយគណនាតាមអត្រាពន្ធជាធរមាន ឬ អត្រាពន្ធដែលគិតថាជាធរមាននៅថ្ងៃបិទបញ្ជី និង ដោយរាប់បញ្ចូល និយ័តកម្មពន្ធត្រូវបង់យោងពីការិយបរិច្ឆេទមុនៗ ។

ពន្ធយោងទៅការិយបរិច្ឆេទក្រោយ ត្រូវបានគណនាដោយប្រើវិធីសាស្ត្រតារាងតុល្យការ ទៅលើភាពលំអៀងជា បណ្តោះអាសន្នរវាងតម្លៃយោងនៃទ្រព្យ និង បំណុល ដែលបានរាយការណ៍ក្នុងរបាយការណ៍ហិរញ្ញវត្ថុ និង តម្លៃ ដែលបានប្រើក្នុងការគណនាពន្ធ។ តម្លៃដែលបានកំណត់ចំពោះពន្ធយោងទៅការិយបរិច្ឆេទក្រោយមានមូលដ្ឋានលើការ ព្យាករណ៍លើការសំរេចបានឬការទូទាត់នៃតម្លៃយោងនៃទ្រព្យនិងបំណុល ដោយប្រើអត្រាពន្ធដែលបានកំណត់ នៅថ្ងៃ បិទបញ្ជី។ ពន្ធយោងទៅការិយបរិច្ឆេទ ក្រោយត្រូវបានទទួលស្គាល់តែក្នុងករណីដែលរំពឹងថានឹងមានលទ្ធផលចំណេញ ជាប់ពន្ធនាពេលអនាគត ដើម្បីកាត់កងជាមួយពន្ធយោងទៅការិយបរិច្ឆេទក្រោយនោះ។ ពន្ធយោងទៅការិយបរិច្ឆេទ ក្រោយត្រូវបានកាត់បន្ថយក្នុងករណី ដែលលែងមានការរំពឹងថាអត្ថប្រយោជន៍ពន្ធនោះអាចនឹងប្រើប្រាស់បានទៀត។

ពន្ធយោងទៅការិយបរិច្ឆេទក្រោយត្រូវបានទទួលទៅតាមអត្រាពន្ធ ដែលរំពឹងថានឹងត្រូវបានអនុវត្តក្នុងរយៈពេល ដែលទ្រព្យនិងបំណុលកើតមាន ដោយយោងលើអត្រាពន្ធដែលបានអនុម័ត ឬ ត្រូវបានអនុម័តបន្ទាប់នៅចុងការិយ បរិច្ឆេទ។ ពន្ធយោងទៅការិយបរិច្ឆេទក្រោយ ត្រូវកត់ត្រាក្នុងគណនីលទ្ធផលលើកលែងតែប្រតិបត្តិការ ដែលទទួល ស្គាល់ដោយផ្ទាល់ក្នុងមូលនិធិម្ចាស់ភាគហ៊ុន ឬ ក្នុងករណីនៃការទិញបញ្ចូលគ្នានៃផ្នែកអាជីវកម្មដោយពន្ធយោងទៅ ការិយបរិច្ឆេទ ក្រោយត្រូវបានបូកបញ្ចូលទាំងលទ្ធផលនៃទ្រព្យអរូបីក្តីឈ្មោះ។

ចំណូលបានមកពីការប្រាក់លើការអោយខ្ចីចងការ និង បុរេប្រទានចំពោះអតិថិជន ត្រូវបានទទួលស្គាល់លើមូលដ្ឋាន ប្រាក់បង្ករ លើកលែងតែឥណទានដែលមានការសង្ស័យថាពុំបានទទួលបាននូវការទូទាត់សងវិញ។ ក្នុងករណីនេះការ ប្រាក់ពុំត្រូវបានទទួលស្គាល់ថាជាប្រាក់ចំណូលទេ។ ចំពោះគណនីឥណទានដែលបានចំណាត់ថ្នាក់ថាពុំមានដំណើរការ សងការកត់ត្រាចំណូលពីការប្រាក់ត្រូវបានផ្អាករហូតដល់មានសំណងជាសាច់ប្រាក់វិញ។ គណនីឥណទានផ្តល់ទៅ អតិថិជនត្រូវបានចំណាត់ថ្នាក់ជាឥណទាន ពុំមានដំណើរការសងក្នុងករណីសំណងមានការយឺតយ៉ាវចាប់ពីសាមសិបថ្ងៃ ឡើងទៅ។

កំណត់សម្គាល់លើរបាយការណ៍ហិរញ្ញវត្ថុ (តម្លៃបែបប្រមូល)
នាថ្ងៃទី៣១ ខែធ្នូ ឆ្នាំ២០១៤ និង ប្រចាំឆ្នាំដែលបានរៀបរាប់

៣. គោលការណ៍គណនេយ្យសំខាន់ៗ (តម្លៃបែបប្រមូល)

៣.១១ ចំណូល-ការទទួលស្គាល់ចំណូល

ចំណូលបានមកពីការប្រាក់លើការអោយខ្លីចងការ និង បុរេប្រទានចំពោះអតិថិជន ត្រូវបានទទួលស្គាល់លើមូលដ្ឋានប្រាក់បង្ក លើកលែងតែឥណទានដែលមានការសង្ស័យថាពុំអាចទទួលបាននូវការទូទាត់សងវិញ។ ក្នុងករណីនេះការប្រាក់ពុំត្រូវបានទទួលស្គាល់ថាជាប្រាក់ចំណូលទេ។ ចំពោះឥណទាន ដែលបានចំណាត់ថ្នាក់ថាពុំមានដំណើរការសងការកត់ត្រាចំណូលពីការប្រាក់ត្រូវបានផ្អាករហូតដល់មានសំណងជាសាច់ប្រាក់វិញ។ ឥណទានផ្តល់ទៅអតិថិជនត្រូវបានចំណាត់ថ្នាក់ជាឥណទាន ពុំមានដំណើរការសងក្នុងករណីសំណងមានការយឺតយ៉ាវចាប់ពីកៅសិបថ្ងៃឡើងទៅ។

ចំណូលកម្រៃពិភិច្ចសន្យាឥណទាន និង កម្រៃជើងសារត្រូវបានទទួលស្គាល់ក្នុងគណនីលទ្ធផលនៅពេល ដែលរាល់សក្ខីខ័ណ្ឌនៃប្រតិបត្តិការត្រូវបានបំពេញ ។

កម្រៃលើសេវា និង កម្រៃលើប្រតិបត្តិការត្រូវបានទទួលស្គាល់ជាចំណូលនៅពេលបានទទួល ។

៣.១២ ការជួលទៅតាមកិច្ចសន្យាប្រតិបត្តិការ

ការកំណត់នៃកិច្ចសន្យាជួលគឺផ្អែកទៅលើខ្លឹមសារនៃការរៀបចំការិយបរិច្ឆេទ ថាតើការសម្រេចនៃការរៀបចំអាស្រ័យលើការប្រើប្រាស់ទ្រព្យជាក់លាក់ ឬ ការរៀបចំមានសិទ្ធិប្រើប្រាស់ទ្រព្យ ។

ក្រុមហ៊ុន គឺជាអ្នកជួល

ការទូទាត់ប្រតិបត្តិការ នៃការជួលត្រូវបានទទួលស្គាល់ការចំណាយលើប្រាក់ចំណេញ ឬខាតលើមូលដ្ឋានលើសពីរយៈពេលនៃការជួល ។

៣.១៣ ភាគីសម្ព័ន្ធភាគី

ភាគីនីមួយៗត្រូវបានសំគាល់ជាសម្ព័ន្ធភាគីរវាងគ្នា លើករណីភាគីណាមួយអាចត្រួតត្រាភាគីមួយទៀត ឬ អាចជះឥទ្ធិពលលើភាគីមួយទៀតក្នុងសេចក្តីសំរេចចិត្តលើកិច្ចប្រតិបត្តិការហិរញ្ញវត្ថុ និងកិច្ចប្រតិបត្តិការអាជីវកម្ម ។ ក្នុងក្របខ័ណ្ឌនៃចាប់ស្តីពីគ្រឹះស្ថានធនាគារនិងហិរញ្ញវត្ថុ និងមន័យនៃសម្ព័ន្ធភាគីរាប់បញ្ចូលបុគ្គលទាំងឡាយ ដែលកាន់កាប់ដោយផ្ទាល់ ឬ ដោយប្រយោលនូវដប់ភាគរយយ៉ាងតិចនៃដើមទុនសិទ្ធិបោះឆ្នោត និង រាប់បញ្ចូលបុគ្គលណាដែលចូលរួមក្នុងការអភិបាលការដឹកនាំការគ្រប់គ្រង ឬ ការត្រួតពិនិត្យផ្ទៃក្នុងរបស់ក្រុមហ៊ុន ។

៣.១៤ ស្តង់ដារ និងការបកស្រាយថ្មីដែលមិនទាន់បានអនុវត្ត

យោងលើសេចក្តីណែនាំរបស់ធនាគារជាតិនៃកម្ពុជា ក្រុមហ៊ុនត្រូវរៀបចំរបាយការណ៍ហិរញ្ញវត្ថុតាមស្តង់ដាររបាយការណ៍ហិរញ្ញវត្ថុអន្តរជាតិនៃកម្ពុជា ។ ក្រុមហ៊ុនត្រូវរៀបចំរបាយការណ៍ហិរញ្ញវត្ថុតាមស្តង់ដាររបាយការណ៍ហិរញ្ញវត្ថុអន្តរជាតិនៃកម្ពុជា ចាប់ពីថ្ងៃទី ០១ ខែ មករា ឆ្នាំ ២០១៩ ហើយអាចអនុវត្តមុន ។

កំណត់សម្គាល់លើរបាយការណ៍ហិរញ្ញវត្ថុ (តម្លៃបែបប្រហែល)
 នាថ្ងៃទី៣១ ខែធ្នូ ឆ្នាំ២០១៨ និង ប្រចាំឆ្នាំដែលបានបញ្ចប់

៤. សាច់ប្រាក់

	៣១-១២-២០១៨	
	ដុល្លារអាមេរិក	ពាន់រៀល
គណនីចរន្តធនាគារជាតិនៃកម្ពុជា (ជាប្រាក់រៀល)	១២.៤៤៤	៥០.០០០
គណនីចរន្តធនាគារជាតិនៃកម្ពុជា (ដុល្លារអាមេរិក)	១០.៧១៦	៤៣.០៥៧
	<u>២៣.១៦០</u>	<u>៩៣.០៥៧</u>

៥. ឥណទាន និង បុរេប្រទានចំពោះអតិថិជន

	៣១-១២-២០១៨	
	ដុល្លារអាមេរិក	ពាន់រៀល
ឥណទានរយៈពេលវែង	៣២៥.១៣៥	១.៣០៦.៣៩៣
ឥណទានរយៈពេលខ្លី	៦០.០១៤	២៤១.១៣៦
	<u>៣៨៥.១៤៩</u>	<u>១.៥៤៧.៥២៩</u>
ការប្រាក់ត្រូវទទួល	១.៣៨២	៥.៥៥៣
	<u>៣៨៦.៥៣១</u>	<u>១.៥៥៣.០៨២</u>
សវិធានធនជាក់លាក់	(៣.៨៥២)	(១៥.៤៧៧)
ឥណទាន និង បុរេប្រទានចំពោះអតិថិជន	<u>៣៨២.៦៧៩</u>	<u>១.៥៣៧.៦០៥</u>

ចលនាសវិធានធនជាក់លាក់លើឥណទាន ជាប់សង្ស័យ និងបាត់បង់មានដូចតទៅ:

	៣១-១២-២០១៨	
	ដុល្លារអាមេរិក	ពាន់រៀល
សមតុល្យនៅដើមការិយបរិច្ឆេទ	-	-
កើតមានក្នុងឆ្នាំ	៣.៨៥២	១៥.៤៧៧
សមតុល្យចុងការិយបរិច្ឆេទ	<u>៣.៨៥២</u>	<u>១៥.៤៧៧</u>

កំណត់សម្គាល់លើរបាយការណ៍ហិរញ្ញវត្ថុ (ត្រីមីន៍ទី១)
 ទិន្នន័យ ១១ ខែ ឆ្នាំ២០១៨ និង ប្រចាំឆ្នាំដែលបានបញ្ចប់

៥. ឥណទាន និង បុរេប្រទានចំពោះអតិថិជន (ត្រីមីន៍ទី១)

ការវិភាគបន្ថែមលើឥណទាន និង បុរេប្រទានចំពោះអតិថិជនមានដូចតទៅ :

	៣១-១២-២០១៨	
	ដុល្លារអាមេរិក	ពាន់រៀល
(ក) វិភាគតាមកាលកំណត់សង:		
កំឡុងពេលមួយខែ	-	-
ពីមួយខែទៅបីខែ	៣៨៥	១.៥៤៧
ពីបីខែទៅដប់ពីរខែ	៦៣.០៩៤	២៥៣.៥១២
ពីមួយឆ្នាំទៅប្រាំឆ្នាំ	៣២១.៦៧០	១.២៩២.៤៧០
ច្រើនជាងប្រាំឆ្នាំ	-	-
	៣៨៥.១៤៩	១.៥៤៧.៥២៩
(ខ) វិភាគតាមសមត្ថភាពសង:		
ឥណទានធម្មតា		
- វត្តមាន	៣៨៥.១៤៩	១.៥៤៧.៥២៩
- ពុំមានវត្តមាន	-	-
	៣៨៥.១៤៩	១.៥៤៧.៥២៩
(គ) វិភាគតាមប្រភេទរូបិយប័ណ្ណ:		
ប្រាក់រៀល	៣៨៥.១៤៩	១.៥៤៧.៥២៩
ដុល្លារអាមេរិក	-	-
	៣៨៥.១៤៩	១.៥៤៧.៥២៩
(ឃ) វិភាគតាមការស្នាក់នៅ:		
និវាសនជន	៣៨៥.១៤៩	១.៥៤៧.៥២៩
(ង) វិភាគតាមសម្ព័ន្ធភាគី:		
ពុំមែនសម្ព័ន្ធភាគី	៣៨៥.១៤៩	១.៥៤៧.៥២៩
	៣៨៥.១៤៩	១.៥៤៧.៥២៩
(ច) វិភាគតាមផ្នែកឧស្សាហកម្ម		
ពាណិជ្ជកម្ម	១២៣.៩៩៧	៤៩៨.២២០
ដឹកជញ្ជូន	៩.៦៩១	៣៨.៩៣៨
គ្រួសារ	២៥១.៤៦១	១.០១០.៣៧១
	៣៨៥.១៤៩	១.៥៤៧.៥២៩
(ឆ) វិភាគលើអត្រាការប្រាក់ (ប្រចាំឆ្នាំ):		
អតិថិជនខាងក្រៅ		៦% ដល់ ១៨%

កំណត់សំគាល់លើរបាយការណ៍ហិរញ្ញវត្ថុ (តំបន់ព័រមុន)
 នាថ្ងៃទី៣១ ខែធ្នូ ឆ្នាំ២០១៨ និង ប្រចាំឆ្នាំដែលបានបញ្ចប់

៦. ទ្រព្យសកម្មផ្សេងៗ

	៣១-១២-២០១៨	
	ដុល្លារអាមេរិក	ពាន់រៀល
ប្រាក់បញ្ញើជួល	៥.៤០០	២១.៦៩៧
ផ្សេងៗ	៧៤៣	២.៩៨៥
	<u>៦.១៤៣</u>	<u>២៤.៦៨២</u>

៧. ប្រាក់តំកល់កាតព្វកិច្ចនៃធនាគារជាតិ

ស្របទៅតាមបទបញ្ញត្តិនៃប្រកាសរបស់ធនាគារជាតិនៃកម្ពុជា លេខ ៨៧-០០-០៦ ចុះថ្ងៃទី ១១ ខែមករា ឆ្នាំ២០០០ និង ប្រកាសលេខ ៨៧-០១៦-១១៧ ក្រុមហ៊ុនត្រូវរក្សានូវប្រាក់តំកល់កាតព្វកិច្ចដែលទទួលបានការប្រាក់ ដែលតំណាងអោយ ៥ ភាគរយនៃដើមទុន ។ ប្រាក់តំកល់នេះសងមកវិញនៅពេល ដែលក្រុមហ៊ុនផ្អាកដំណើរការនិងលែងមានកាតព្វកិច្ចប្រាក់បញ្ញើ ។ ប្រាក់តំកល់កាតព្វកិច្ចនឹងទទួលបាននូវការប្រាក់១/២ SIBOR សំរាប់រយៈពេលប្រាំមួយខែសំរាប់ប្រាក់តំកល់ជាប្រាក់រៀល និង ៣/៨ SIBOR សំរាប់រយៈពេលប្រាំមួយខែសំរាប់ប្រាក់តំកល់ជាប្រាក់ដុល្លារ ។

៨. ទ្រព្យអរូបិយ ~ កម្មវិធី

	៣១-១២-២០១៨	
	ដុល្លារអាមេរិក	ពាន់រៀល
ថ្លៃដើម		
ទិញបន្ថែម	៣៥.០០០	១៤០.៦៣០
លក់ចេញ	-	-
នាថ្ងៃទី ៣១ ធ្នូ ២០១៨	<u>៣៥.០០០</u>	<u>១៤០.៦៣០</u>
រំលស់បង្ការ		
កើតមានក្នុងឆ្នាំ	១៥.៥៩៨	៦២.៦៧៣
លក់ចេញ	-	-
នាថ្ងៃទី ៣១ ធ្នូ ២០១៨	<u>១៥.៥៩៨</u>	<u>៦២.៦៧៣</u>
តម្លៃពិត		
នាថ្ងៃទី ៣១ ធ្នូ ២០១៨	<u>១៩.៤០២</u>	<u>៧៧.៩៥៧</u>

កំណត់សម្គាល់លើរបាយការណ៍ហិរញ្ញវត្ថុ (តំបន់ព័រមុន)
 នាថ្ងៃទី៣១ ខែធ្នូ ឆ្នាំ២០១៨ និង ប្រចាំឆ្នាំដែលបានបញ្ចប់

៩. ទ្រព្យ និង បរិក្ខារ

	យានយន្ត ដុល្លារអាមេរិក	សំភារៈការិយាល័យ ដុល្លារអាមេរិក	ការជួសជុលកែលំអរ ដុល្លារអាមេរិក	សង្ហារឹម ដុល្លារអាមេរិក	កុំព្យូទ័រ ដុល្លារអាមេរិក	សរុប ដុល្លារអាមេរិក
ថ្លៃដើម						
ការទិញថែម	៩០២	១.៥០០	៤៣.៤៥២	១២.៣៥០	៤៧.៧៥២	១០៥.៩៥៦
ការដកចេញ	-	-	-	-	-	-
នាថ្ងៃទី ៣១ ខែធ្នូ ឆ្នាំ២០១៨	<u>៩០២</u>	<u>១.៥០០</u>	<u>៤៣.៤៥២</u>	<u>១២.៣៥០</u>	<u>៤៧.៧៥២</u>	<u>១០៥.៩៥៦</u>
រំលស់បង្ករ						
កើតមានក្នុងឆ្នាំ	៣០៦	១២៦	១១.៦១៩	៥.៥៦៩	១៩.៩៥៨	៣៧.៥៧៨
ការដកចេញ	-	-	-	-	-	-
នាថ្ងៃទី ៣១ ខែធ្នូ ឆ្នាំ២០១៨	<u>៣០៦</u>	<u>១២៦</u>	<u>១១.៦១៩</u>	<u>៥.៥៦៩</u>	<u>១៩.៩៥៨</u>	<u>៣៧.៥៧៨</u>
តំលៃពិត						
នាថ្ងៃទី ៣១ ខែធ្នូ ឆ្នាំ២០១៨	<u>៥៩៦</u>	<u>១.៣៧៤</u>	<u>៣១.៨៣៣</u>	<u>៦.៧៨១</u>	<u>២៧.៧៩៤</u>	<u>៦៨.៣៧៨</u>
សមមូលរូបជាពាន់រៀល	<u>២.៣៩៥</u>	<u>៥.៥២១</u>	<u>១២៧.៩០៥</u>	<u>២៧.២៤៦</u>	<u>១១១.៦៧៦</u>	<u>២៧៤.៧៤៣</u>

គំនិតសំគាល់លើរបាយការណ៍ហិរញ្ញវត្ថុ (តពីទំព័រមុន)
 នាថ្ងៃទី៣១ ខែធ្នូ ឆ្នាំ២០១៨ និង ប្រចាំឆ្នាំដែលបានបញ្ចប់

១០. បំណុលផ្សេងៗ

	៣១-១២-២០១៨	
	ដុល្លារអាមេរិក	ពាន់រៀល
ពន្ធដែលត្រូវបង់	៣៧០	១.៤៨៧
បំណុលផ្សេងៗ	២៣.២៣៨	៩៣.៣៧០
	<u>២៣.៦០៨</u>	<u>៩៤.៨៥៧</u>

១១. ពន្ធលើប្រាក់ចំណេញ

ក្នុងក្របខ័ណ្ឌនៃច្បាប់សារពើពន្ធ ក្រុមហ៊ុនមានកាតព្វកិច្ចបង់ពន្ធលើប្រាក់ចំណេញក្នុងអត្រា ២០% នៃលទ្ធផលជាប់ពន្ធលើប្រាក់ចំណេញ ឬ បង់ពន្ធអប្បបរមាក្នុងអត្រា ១% នៃផលរបរសរុប ដោយយកតាមមួយណាដែលធំជាងគេ។ ភាពខុសគ្នាក្នុងគណនាពន្ធលើប្រាក់ចំណេញជាទូទៅអាស្រ័យលើការកំណត់ចំណាយមិនអាចកាត់កងបាន។ នៅក្នុងការិយបរិច្ឆេទនេះ ក្រុមហ៊ុនមិនមានកត់ត្រានូវពន្ធពន្យានោះទេ។

ក. សិទ្ធិបានធនពន្ធលើប្រាក់ចំណេញ

	៣១-១២-២០១៨	
	ដុល្លារអាមេរិក	ពាន់រៀល
កើតឡើងនៅក្នុងឆ្នាំ	៣១៨	១.២៧៨
ពន្ធបានបង់ក្នុងឆ្នាំ	(២៦៨)	(១.០៧៧)
នៅក្នុងការិយបរិច្ឆេទ	<u>៥០</u>	<u>២០១</u>

ខ. ចំណាយពន្ធ

	២៤-០៤-១៧ ដល់ ៣១-១២-២០១៨	
	ដុល្លារអាមេរិក	ពាន់រៀល
ការផ្ទៀងផ្ទាត់ចំណាយពន្ធ:		
ចំណេញឬខាតមុនបង់ពន្ធ	(២២២.៥៩៣)	(៨៩៤.៣៧៩)
ពន្ធលើប្រាក់ចំណេញតាមអត្រាពន្ធកម្ពុជា	<u>(៤៤.៥១៩)</u>	<u>(១៧៨.៨៧៧)</u>

កំណត់សំគាល់លើរបាយការណ៍ហិរញ្ញវត្ថុ (តម្លៃបែបប្រចាំថ្ងៃ)
 នាថ្ងៃទី៣១ ខែធ្នូ ឆ្នាំ២០១៨ និង ប្រមាណដែលបានបញ្ជប់

១១. ពន្ធលើប្រាក់ចំណេញ (តម្លៃបែបប្រចាំថ្ងៃ)

ខ. ចំណាយពន្ធ (តម្លៃបែបប្រចាំថ្ងៃ)

បំរែបំរួលពន្ធកើតពី :

ចំណាយមិនអាចកាត់កងបាន	៤៣.៥៩១
ការខាតបង់ពន្ធដែលមិនបានទទួលស្គាល់	៣១៨
ពន្ធអប្បបរមា	៣១៨
ចំណាយពន្ធ	៣១៨

២៤-០៤-១៧ ដល់ ៣១-១២-២០១៨

៩២៨	៣.៧២៩
៤៣.៥៩១	១៧៥.១៤៨
៣១៨	១.២៧៨
៣១៨	១.២៧៨

គ. ការបាត់បង់ពន្ធខ្នាសំណង

ការខាតបង់ពន្ធដែលមិនបានទទួលស្គាល់	៤៣.៥៩១
ភាពខុសគ្នារបស់អត្រាប្តូរប្រាក់	-
ចំណេញឬខាតមុនបង់ពន្ធ	៤៣.៥៩១

៣១-១២-២០១៨

ដុល្លារអាមេរិក	ពាន់រៀល
៤៣.៥៩១	១៧៥.១៤៨
-	១.៦១៤
៤៣.៥៩១	១៧៦.៧៦២

១២. សមតុល្យប្រាក់ប្តូររវាងសវនកម្ម

ដើមទុនចុះបញ្ជី:

១.០០០ ភាគហ៊ុនក្នុង ១ ហ៊ុន ២.០០០ ដុល្លារ	២.០០០.០០០
កើតមានក្នុងឆ្នាំ	២.០០០.០០០
សមតុល្យចុងការិយបរិច្ឆេទ	២.០០០.០០០

៣១-១២-២០១៨

ដុល្លារអាមេរិក	ពាន់រៀល
២.០០០.០០០	៨.០៣៦.០០០
២.០០០.០០០	៨.០៣៦.០០០

ដើមទុនបានបង់

១.០០០ ភាគហ៊ុនក្នុង ១ ហ៊ុន ២.០០០ ដុល្លារ	២.០០០.០០០
កើតមានក្នុងឆ្នាំ	២.០០០.០០០
សមតុល្យចុងការិយបរិច្ឆេទ	២.០០០.០០០

២.០០០.០០០	៨.០៣៦.០០០
២.០០០.០០០	៨.០៣៦.០០០

កំណត់សំគាល់លើរបាយការណ៍ហិរញ្ញវត្ថុ (តំបន់ព័រមុន)
 នាថ្ងៃទី៣១ ខែធ្នូ ឆ្នាំ២០១៨ និង ប្រចាំឆ្នាំដែលបានបញ្ចប់

១៣. ចំណូលការប្រាក់

	២៤-០៤-១៧ ដល់ ៣១-១២-២០១៨	
	ដុល្លារអាមេរិក	ពាន់រៀល
ចំណូលការប្រាក់ទទួលបានពី៖		
ការអោយខ្ចីថវិកា និង បុរេប្រទាន	២១.៧៩៣	៨៧.៥៦៤
សមតុល្យជាមួយធនាគារជាតិនិងគ្រឹះស្ថានហិរញ្ញវត្ថុផ្សេងៗ	៧១៦	២.៨៧៧
	<u>២២.៥០៩</u>	<u>៩០.៤៤១</u>

១៤. ចំណូលផ្សេងៗ

	២៤-០៤-១៧ ដល់ ៣១-១២-២០១៨	
	ដុល្លារអាមេរិក	ពាន់រៀល
ចំណូលពីការពិន័យនិងបង់យឺត	៣៩៨	១.៥៩៩
ចំណូលដទៃទៀត	៩.១២៤	៣៦.៦៦០
	<u>៩.៥២២</u>	<u>៣៨.២៥៩</u>

១៥. ចំណាយបុគ្គលិក

	២៤-០៤-១៧ ដល់ ៣១-១២-២០១៨	
	ដុល្លារអាមេរិក	ពាន់រៀល
បៀវត្សរ៍ លាភការ និង ប្រាក់បន្ថែមម៉ោង	៩០.៦៦៧	៣៦៤.៣០០
ចំណាយផ្សេងទៀត	១៣.០៧៥	៥២.៥៣៥
	<u>១០៣.៧៤២</u>	<u>៤១៦.៨៣៥</u>

កំណត់សំគាល់លើរបាយការណ៍ហិរញ្ញវត្ថុ (ត្រីមាសទី១)
នាថ្ងៃទី៣១ ខែធ្នូ ឆ្នាំ២០១៨ និង ប្រចាំឆ្នាំដែលបានបញ្ចប់

១៦. ចំណាយទូទៅ និងរដ្ឋបាល

	២៤-០៤-១៧ ដល់ ៣១-១២-២០១៨	
	ដុល្លារអាមេរិក	ពាន់រៀល
រំលស់	៣៧.៥៧៨	១៥០.៩៨៨
ចំណាយលើការជួលការិយាល័យ	៣២.៤០០	១៣០.១៨៣
រំលស់	១៥.៥៩៨	៦២.៦៧៣
ចំណាយលើអាជ្ញាប័ណ្ណ	១៤.០៣១	៥៦.៣៧៧
ចំណាយលើទឹកភ្លើង	៩.១៣៦	៣៦.៧០៨
ចំណាយបោះពុម្ពនិងសំភារៈការិយាល័យ	៦.៦៣៥	២៦.៦៥៩
ចំណាយវិជ្ជាជីវៈ	៥.៧២៦	២៣.០០៧
សេវាសន្តិសុខ	៣.៩០២	១៥.៦៧៨
ចំណាយទំនាក់ទំនង	៣.៨៥៧	១៥.៤៩៧
ចំណាយលើការបង់ពន្ធផ្សេងៗ	៣.៥៨៥	១៤.៤០៥
ប្រមូលនិងចំណាយលើទិដ្ឋភាព	៩៧៤	៣.៩១៤
ធានារ៉ាប់រង	៣៥៣	១.៤១៨
ជួសជុលនិងថែទាំ	២៦៥	១.០៦៥
ខាតលើអត្រាប្តូរប្រាក់	៦១	២៤៦
សេវាធនាគារ	២៦	១០៤
ចំណាយផ្សេងៗ	១២.៩០៣	៥១.៨៤៥
	<u>១៤៧.០៣០</u>	<u>៥៩០.៧៦៧</u>

១៧. ប្រតិបត្តិការរបស់ភាគីជាប់ពាក់ព័ន្ធ

ក្រុមហ៊ុនមានប្រតិបត្តិការសំខាន់ជាមួយភាគីជាប់ពាក់ព័ន្ធនៃអភិបាល និងម្ចាស់ភាគហ៊ុននៅការយល់ព្រមរវាងភាគីដូចខាងក្រោម៖

	២៤-០៤-១៧ ដល់ ៣១-១២-២០១៨	
	ដុល្លារអាមេរិក	ពាន់រៀល
ប្រាក់ឈ្នួលរបស់នាយក និងអគ្គប្រយោជន៍ផ្សេងៗ	២៧.០០០	១០៨.៤៨៦
ការជួលអគារពីម្ចាស់ភាគហ៊ុន	៣២.៤០០	១៣០.១៨៣

កំណត់សំគាល់លើរបាយការណ៍ហិរញ្ញវត្ថុ (តំបន់ព័រមុន)
ទំព័រ៣១ ខែធ្នូ ឆ្នាំ២០១៤ និង ប្រចាំឆ្នាំដែលបានបញ្ចប់

១៨. ហានិភ័យលើអត្រាការប្រាក់ លើសាច់ប្រាក់ខាងក្រៅ លើរូបិយប័ណ្ណ និងលើឥណទាន

១៨.១ ហានិភ័យលើអត្រាការប្រាក់

ហានិភ័យលើអត្រាការប្រាក់ សំដៅទៅលើការខាតបង់នូវចំណូលការប្រាក់សុទ្ធ ដោយសារតែការប្រែប្រួលនៃកំរិតអត្រាការប្រាក់ និងការផ្លាស់ប្តូរនៅក្នុងសមាសភាពនៃទ្រព្យសកម្មនិងបំណុល។ ហានិភ័យលើអត្រាការប្រាក់ត្រូវបានគ្រប់គ្រង តាមរយៈការត្រួតពិនិត្យយ៉ាងហ្មត់ចត់ទៅលើចំណូលលើការបញ្ចាក់ទុន តម្លៃទីផ្សារ តម្លៃដើមនៃមូលនិធិ និងតាមរយៈការវិភាគចន្លោះប្រែប្រួលអត្រាការប្រាក់។ សក្តានុពលនៃការធ្លាក់ចុះនូវចំណូលការប្រាក់សុទ្ធពីការប្រែប្រួលអត្រាការប្រាក់ ដែលខុសប្រក្រតីត្រូវបានត្រួតពិនិត្យដោយធៀបទៅនឹងកំរិតហានិភ័យ ដែលកំណត់ថាអាចទទួលយកបាន។ ការវិភាគលើទំនាក់ទំនងហានិភ័យអត្រាការប្រាក់ទៅនឹងទ្រព្យសកម្ម និង បំណុលរបស់ក្រុមហ៊ុនមានបង្ហាញដូចខាងក្រោម៖

កំណត់សំគាល់លើរបាយការណ៍ហិរញ្ញវត្ថុ (តម្លៃពីរមុន)

នាថ្ងៃទី ៣១ ខែ ធ្នូ ឆ្នាំ ២០១៨ និង ប្រចាំឆ្នាំដែលបានបញ្ចប់

១៩.១ ហានិភ័យលើអត្រាការប្រាក់ (តម្លៃពីរមុន)

នាថ្ងៃទី ៣១ ខែ ធ្នូ ឆ្នាំ ២០១៨

	ត្រីម ១ខែ	១ ទៅ ៣ខែ	៣ ទៅ ១២ខែ	១ ទៅ ៥ឆ្នាំ	លើសពី ៥ឆ្នាំ	គ្មានការប្រាក់	សរុប	អត្រាការប្រាក់
	ដុល្លារអាមេរិក	ដុល្លារអាមេរិក	ដុល្លារអាមេរិក	ដុល្លារអាមេរិក	ដុល្លារអាមេរិក	ដុល្លារអាមេរិក	ដុល្លារអាមេរិក	%
ទ្រព្យសកម្ម								
សាច់ប្រាក់	-	-	-	-	-	១.២០០.៩៨៥	១.២០០.៩៨៥	-
សមតុល្យជាមួយធនាគារ	-	-	-	-	-	២៣.១៦០	២៣.១៦០	-
ប្រាក់បញ្ញើ	-	-	-	-	១០០.០០០	-	១០០.០០០	០.៤៨
ការឱ្យខ្ចីចងការ និង បុរេប្រទាន ចំពោះអតិថិជន								
- មានដំណើរការ	-	៣៨៥	៦៣.០៩៤	៣២១.៦៧០	-	-	៣៨៥.១៤៩	៦.០០-១៨.០០
- ការប្រាក់ត្រូវទទួល	-	-	-	-	-	១.៣៨២	១.៣៨២	-
- សិរិធានធនទូទៅ	-	-	-	-	-	(៣.៨៥២)	(៣.៨៥២)	-
ទ្រព្យសកម្មផ្សេងទៀត	-	-	-	-	-	៧៤៣	៧៤៣	-
សរុបទ្រព្យសកម្ម	-	៣៨៥	៦៣.០៩៤	៣២១.៦៧០	១០០.០០០	១.២២២.៤១៨	១.៧០៧.៥៦៧	

កំណត់សម្គាល់លើរបាយការណ៍ហិរញ្ញវត្ថុ (តំបន់ព័រមុន)
 នាថ្ងៃទី៣១ ខែធ្នូ ឆ្នាំ២០១៨ និង ប្រចាំឆ្នាំដែលបានបញ្ចប់

១៩.១ ហានិភ័យលើអត្រាការប្រាក់ (តំបន់ព័រមុន)
 នាថ្ងៃទី ៣១ ខែ ធ្នូ ឆ្នាំ ២០១៨

	ត្រីម ១ខែ ដុល្លារអាមេរិក	១ ទៅ ៣ខែ ដុល្លារអាមេរិក	៣ ទៅ ១២ខែ ដុល្លារអាមេរិក	១ ទៅ ៥ឆ្នាំ ដុល្លារអាមេរិក	លើសពី ៥ឆ្នាំ ដុល្លារអាមេរិក	គ្មានការប្រាក់ ដុល្លារអាមេរិក	សរុប ដុល្លារអាមេរិក	អត្រាការប្រាក់ %
បំណុល								
បំណុលផ្សេងៗ	-	-	-	-	-	២៣.៦៥៨	២៣.៦៥៨	-
សរុបបំណុល	-	-	-	-	-	២៣.៦៥៨	២៣.៦៥៨	
លំអៀងការប្រាក់វេទយិតភាព ២០១៨	-	៣៨៥	៦៣.០៩៤	៣២១.៦៧០	១០០.០០០	១.១៩៨.៧៦០	១.៦៨៣.៩០៩	
លំអៀងការប្រាក់វេទយិតភាពពាន់រៀល	-	១.៥៤៧	២៥៣.៥១២	១.២៩២.៤៧០	៤០១.៨០០	៤.៨១៦.៦១៨	៦.៧៦៥.៩៤៦	

កំណត់សំគាល់លើរបាយការណ៍ហិរញ្ញវត្ថុ (តំបន់ព័រមុន)

ទំព័រ ៣១ ទៅ ៣៦ ឆ្នាំ ២០១៤ និង ប្រចាំឆ្នាំដែលបានបញ្ចប់

១៩.២ ហានិភ័យសាច់ប្រាក់ខាងស្រួល

ហានិភ័យសាច់ប្រាក់ខាងស្រួល ទាក់ទងនឹងលទ្ធភាពរក្សាក្នុងតំលៃសមរម្យមួយនូវសាច់ប្រាក់ខាងស្រួលអោយបានគ្រប់គ្រាន់ដើម្បីបំពេញការសន្យា និង កាតព្វកិច្ចហិរញ្ញវត្ថុនៅពេលដែលដល់កាលកំណត់សង ។

បន្ថែមពីលើការអនុវត្តយ៉ាងពេញលេញតាមតម្រូវការនៃសាច់ប្រាក់ខាងស្រួល ថ្នាក់ដឹកនាំរបស់ក្រុមហ៊ុនបានត្រួតពិនិត្យយ៉ាងហ្មត់ចត់ទៅលើចលនាសាច់ប្រាក់ចូល និង ចលនាសាច់ប្រាក់ចេញ ហើយនឹងភាពចន្លោះនៃអាយុកាលតាមរយៈរបាយការណ៍តាមពេលកំណត់ ។ ការប្រែប្រួលនៃឥណទាន និង ប្រាក់បញ្ញើរបស់អតិថិជនត្រូវបានត្រួតពិនិត្យតាមដាន ហើយតម្រូវការសាច់ប្រាក់ខាងស្រួលត្រូវបានធ្វើការតែតម្រូវ ដើម្បីកំណត់អោយច្បាស់នូវទ្រព្យសកម្មជាសាច់ប្រាក់ខាងស្រួលអោយបានគ្រប់គ្រាន់ដើម្បីបំពេញការសន្យា និង កាតព្វកិច្ចហិរញ្ញវត្ថុ ប្រសិនបើនៅពេលដែលកំណត់សង ។

តារាងខាងក្រោមនេះផ្តល់ជូននូវការវិភាគមួយនៅលើទ្រព្យសកម្ម និងបំណុលហិរញ្ញវត្ថុរបស់ក្រុមហ៊ុនទាក់ទងនឹងការបែងចែកកាលកំណត់ដោយផ្អែកលើរយៈពេលនៅសល់សំរាប់ការទូទាត់សង ។

កំណត់សំគាល់លើរបាយការណ៍ហិរញ្ញវត្ថុ (តំបន់ព័រមុន)

នាថ្ងៃទី ៣១ ខែ ធ្នូ ឆ្នាំ ២០១៨ និង ប្រចាំឆ្នាំដែលបានបញ្ចប់

១៩.២ ហានិភ័យសាច់ប្រាក់នាយស្រួល (តំបន់ព័រមុន)

នាថ្ងៃទី ៣១ ខែ ធ្នូ ឆ្នាំ ២០១៨

	ត្រីម ១ខែ	១ ទៅ ៣ខែ	៣ ទៅ ១២ខែ	១ ទៅ ៥ឆ្នាំ	លើសពី ៥ឆ្នាំ	គ្មានការប្រាក់	សរុប	
	ដុល្លារអាមេរិក	ដុល្លារអាមេរិក	ដុល្លារអាមេរិក	ដុល្លារអាមេរិក	ដុល្លារអាមេរិក	ដុល្លារអាមេរិក	ដុល្លារអាមេរិក	ពាន់រៀល
ទ្រព្យសកម្ម								
សាច់ប្រាក់	១.២០០.៩៨៥	-	-	-	-	-	១.២០០.៩៨៥	៤.៨២៥.៥៥៨
សមតុល្យជាមួយធនាគារ	២៣.១៦០	-	-	-	-	-	២៣.១៦០	៩៣.០៥៧
សមតុល្យជាមួយធនាគារកណ្តាល	-	-	-	-	-	១០០.០០០	១០០.០០០	៤០១.៨០០
ការឱ្យខ្ចីចងការ និង បុរេប្រទាន ចំពោះអតិថិជន								
- មានដំណើរការ	-	៣៨៥	៦៣.០៩៤	៣២១.៦៧០	-	-	៣៨៥.១៤៩	១.៥៤៧.៥២៨
- ការប្រាក់ត្រូវទទួល	១.៣៨២	-	-	-	-	-	១.៣៨២	៥.៥៥៣
- សិទ្ធិធនធានទូទៅ	-	-	-	-	-	(៣.៨៥២)	(៣.៨៥២)	(១៥.៤៧៧)
ទ្រព្យសកម្មផ្សេងទៀត	-	-	-	៧៤៣	-	-	៧៤៣	២.៩៨៥
សរុបទ្រព្យសកម្ម	១.២២៥.៥២៧	៣៨៥	៦៣.០៩៤	៣២២.៤១៣	-	៩៦.១៤៨	១.៧០៧.៥៦៧	៦.៨៦១.០០៥

កំណត់សម្គាល់លើរបាយការណ៍ហិរញ្ញវត្ថុ (តំបន់ព័រមុន)
 នាថ្ងៃទី៣១ ខែធ្នូ ឆ្នាំ២០១៨ និង ប្រចាំឆ្នាំដែលបានបញ្ចប់

១៩.២ ហានិភ័យសាច់ប្រាក់នាយស្រួល (តំបន់ព័រមុន)

នាថ្ងៃទី ៣១ ខែ ធ្នូ ឆ្នាំ ២០១៨

	ត្រីម ១ខែ ដុល្លារអាមេរិក	១ ទៅ ៣ខែ ដុល្លារអាមេរិក	៣ ទៅ ១២ខែ ដុល្លារអាមេរិក	១ ទៅ ៥ឆ្នាំ ដុល្លារអាមេរិក	លើសពី ៥ឆ្នាំ ដុល្លារអាមេរិក	គ្មានការប្រាក់ ដុល្លារអាមេរិក	ដុល្លារអាមេរិក	សរុប ពាន់រៀល
បំណុល								
បំណុលផ្សេងៗ	៥០	-	២៣.៦០៨	-	-	-	២៣.៦៥៨	៩៥.០៥៨
សរុបបំណុល	៥០	-	២៣.៦០៨	-	-	-	២៣.៦៥៨	៩៥.០៥៨
បំណុលសុទ្ធ នាថ្ងៃទី ៣១ ខែធ្នូ ឆ្នាំ២០១៨ ដុល្លារអាមេរិក	១.២២៥.៤៧៧	៣៨៥	៣៩.៤៨៦	៣២២.៤១៣	-	៩៦.១៤៨	១.៦៨៣.៩០៩	៦.៧៦៥.៩៤៦

កំណត់សំគាល់លើរបាយការណ៍ហិរញ្ញវត្ថុ (តំបន់ព័រមុន)

ទំព័រ ៣១ ទៅ ៣៥ ឆ្នាំ ២០១៨ និង ប្រចាំឆ្នាំដែលបានបញ្ចប់

១៩.៣ ហានិភ័យលើរូបិយប័ណ្ណ

ហានិភ័យលើរូបិយប័ណ្ណសំដៅទៅហានិភ័យនៃការប្រែប្រួលចុះឡើងនៃឧបករណ៍ហិរញ្ញវត្ថុ ដែលកើតឡើងពីការផ្លាស់ប្តូរក្នុងអត្រាប្តូរប្រាក់រូបិយប័ណ្ណបរទេស ។ ក្រុមហ៊ុនពុំមានហានិភ័យជាសំខាន់លើរូបិយប័ណ្ណទេ ព្រោះក្រុមហ៊ុនមានប្រតិបត្តិការភាគច្រើនជាប្រាក់ដុល្លារអាមេរិក ។ វត្តមាននៃប្រាក់ដុល្លារអាមេរិកក្នុងប្រតិបត្តិការក្រុមហ៊ុនជាទម្លាប់ធម្មតានៅប្រទេសកម្ពុជាដោយសារប្រាក់ដុល្លារអាមេរិកជារូបិយប័ណ្ណទូទាត់ ដែលគេនិយមប្រើប្រាស់នៅប្រទេសកម្ពុជា ។

១៩.៤ ហានិភ័យលើឥណទាន

ក្រុមហ៊ុនសន្មត់ពីផលប៉ះពាល់ហានិភ័យឥណទាន គឺជាហានិភ័យដែលភាគីពាក់ព័ន្ធមិនមានលទ្ធភាពសងបំណុលតាមកាលកំណត់ ។ រចនាសម្ព័ន្ធកំរិតហានិភ័យឥណទានរបស់ក្រុមហ៊ុនត្រូវបានកំណត់ដោយផ្អែកលើកំរិតហានិភ័យ ដែលកើតមានសំរាប់អ្នកខ្ចីប្រាក់ក្រុមអ្នកខ្ចី និង ទៅតាមភូមិសាស្ត្រនិងប្រភេទអាជីវកម្មជាដើម ។ នីតិវិធីក្នុងការកំរិតហានិភ័យឥណទានត្រូវបានបង្កើតតាមដានប្រើប្រាស់ និង ត្រួតពិនិត្យ ដែលគ្រប់គ្រងដោយផ្នែកដែលពាក់ព័ន្ធ ។ ហានិភ័យទាំងនោះត្រូវបានតាមដានជាប្រចាំ ។

ផលប៉ះពាល់ពីហានិភ័យឥណទានត្រូវបានគ្រប់គ្រងជាប្រចាំដោយវិភាគលើលទ្ធភាពសងត្រឡប់របស់អ្នកខ្ចី និង ទៅលើលទ្ធភាពក្នុងការបំពេញកាតព្វកិច្ចលើការសងការប្រាក់និងប្រាក់ដើមរបស់អតិថិជនគោលដៅ ព្រមទាំងកំណត់ឡើងវិញនូវកំរិតឥណទានប្រសិនបើចាំបាច់ ។ ផលប៉ះពាល់ពីហានិភ័យឥណទានត្រូវបានគ្រប់គ្រងផងដែរតាមរយៈទ្រព្យដាក់ធានា និងការធានាពីសេវាកម្មបុគ្គល ក៏ដូចជាការបំរុងទុកនូវឥណទានបាត់បង់ ។

២០. កិច្ចសន្យាឥណទាន និងយថាបំណុល

២០.១ ការបកស្រាយផ្នែកពន្ធដារ

អត្តនាយកដ្ឋានពន្ធដារមានការិយាល័យពន្ធដារចំនួនពីរ ដែលមានសិទ្ធិធ្វើការត្រួតពិនិត្យអង្គភាពដែលដំណើរការ និង ប្រកបអាជីវកម្មនៅក្នុងព្រះរាជាណាចក្រកម្ពុជា ។ ការអនុវត្តច្បាប់ពន្ធដារ និង បទបញ្ញត្តិផ្នែកពន្ធដារចំពោះប្រតិបត្តិការមួយចំនួនអាចត្រូវបកស្រាយខុសពីគ្នានៅពេលមានការត្រួតពិនិត្យ ដោយមន្ត្រីពន្ធដារនៃការិយាល័យពន្ធដារទាំងពីរនោះ ។ ការវិនិច្ឆ័យរបស់ក្រុមហ៊ុនលើប្រតិបត្តិការជំនួញរបស់ខ្លួន អាចមានភាពខុសគ្នាពីការវិនិច្ឆ័យ ដែលធ្វើឡើងនៅពេលមានការត្រួតពិនិត្យដោយមន្ត្រីពន្ធដារទាំងនោះ ។

ប្រសិនបើគណនេយ្យកម្មប្រតិបត្តិការណាមួយត្រូវបានជំទាស់ ដោយអាជ្ញាធរពន្ធដារនៃការិយាល័យណាមួយនោះ ក្រុមហ៊ុននឹងរងការកំណត់ពន្ធបន្ថែមការផាកពិន័យ និង ការប្រាក់យឺតយ៉ាវដែលអាចមានសារៈសំខាន់ ។ ការកំណត់ពន្ធឡើងវិញដោយរដ្ឋបាលសារពើពន្ធអាចធ្វើទៅបានក្នុងរយៈពេលបីឆ្នាំ និង បន្តបានរហូតដល់រយៈពេលដប់ឆ្នាំ ។

២០.២ កិច្ចសន្យាឥណទាន

ក្រុមហ៊ុនមិនមាននូវកិច្ចសន្យាឥណទាននិងយថាបំណុលនោះ ដោយហេតុថាជាមីក្រូហិរញ្ញវត្ថុមិនមានគោលដៅក្នុងការផ្តល់នូវការធានា ឬការធានាបន្តនោះទេ ។

កំណត់សំគាល់លើរបាយការណ៍ហិរញ្ញវត្ថុ (តំបន់ព័រមុន)

ទំព័រទី ៣១ ខែ ធ្នូ ឆ្នាំ ២០១៨ និង ប្រចាំឆ្នាំដែលបានបញ្ចប់

២០.៣ កិច្ចសន្យាជួល

ក្រុមហ៊ុនជាប់កិច្ចសន្យាជួលអគារជាមួយនឹងម្ចាស់ភាគហ៊ុនសំរាប់ប្រើប្រាស់ជាការិយាល័យរបស់ខ្លួន ដែលកិច្ចសន្យានៅសល់ បានបង្ហាញដូចក្រោម :

	៣១-១២-១៨	
	ដុល្លារអាមេរិក	ពាន់រៀល
ត្រឹមមួយឆ្នាំ	២១.៦០០	៨៦.៧៨៩
មួយឆ្នាំដល់ប្រាំឆ្នាំ	១០.៨០០	៤៣.៣៩៤
	-	-
ច្រើនជាងប្រាំឆ្នាំ		
	<u>៣២.៤០០</u>	<u>១៣០.១៨៣</u>

២១. តួលេខប្រៀបធៀប

វាមិនមានតួលេខប្រៀបធៀបទេ ដោយសារតែនេះជារាយការណ៍ហិរញ្ញវត្ថុលើកទីមួយ ដែលចេញដោយក្រុមហ៊ុន ។

២២. តម្លៃសមស្របនៃទ្រព្យសកម្ម និង បំណុលហិរញ្ញវត្ថុ

តម្លៃសមស្របចំពោះឧបករណ៍ហិរញ្ញវត្ថុសំដៅទៅតម្លៃដែលអាចដោះដូរបានរវាងអ្នកលក់និងអ្នកទិញ ក្នុងក្របខ័ណ្ឌនៃទីផ្សារសកម្មធម្មតាដោយគ្មានការដាក់បង្ខំអោយលក់ ឬ ការជំរះបញ្ជី ។

ដោយហេតុថាទ្រព្យសកម្ម និង បំណុលហិរញ្ញវត្ថុរបស់ក្រុមហ៊ុនមួយចំនួនធំពុំមានការជួញដូរលើទីផ្សារសកម្មទេ តម្លៃសមស្របចំពោះឧបករណ៍ហិរញ្ញវត្ថុត្រូវបានវាយតម្លៃដោយផ្អាកដឹកនាំក្រុមហ៊ុន ដោយយោងទៅតាមប្រភេទនៃទ្រព្យសកម្ម និង បំណុលទាំងនោះ ។ ផ្អែកទៅលើការប៉ាន់ស្មានរបស់ផ្នែកដឹកនាំក្រុមហ៊ុនតម្លៃសមស្របចំពោះទ្រព្យសកម្ម និង បំណុលហិរញ្ញវត្ថុមានតម្លៃប្រហាក់ប្រហែលគ្នានឹងតម្លៃពិតគណនេយ្យរបស់វា ។

២៣. ការបោះផ្សាយរបាយការណ៍ហិរញ្ញវត្ថុ

របាយការណ៍ហិរញ្ញវត្ថុត្រូវបានអនុញ្ញាតអោយចេញផ្សាយដោយក្រុមប្រឹក្សាភិបាលជាមួយនឹងសេចក្តីសម្រេចចុះថ្ងៃទី ០៩ ខែ មេសា ឆ្នាំ ២០១៩ ។

ផ្លែកនៃរបាយការណ៍នេះជាព័ត៌មានសំរាប់ធនាគារជាតិនៃកម្ពុជា

ព័ត៌មានហិរញ្ញវត្ថុបន្ថែម និង កំណត់បន្លាញគំរូចេញរបាយធនាគារជាតិនៃកម្ពុជា

អនុបាត និង ព័ត៌មានដែលមានដូចតទៅនេះត្រូវបានដកស្រង់ពីទិន្នន័យដែលមាននៅក្នុងរបាយការណ៍ហិរញ្ញវត្ថុដែលបានត្រួតពិនិត្យ
សំរាប់ការិយបរិច្ឆេទចប់ថ្ងៃទី ៣១ ខែ ធ្នូ ឆ្នាំ ២០១៨

(ព័ត៌មានបន្ថែមនេះមិនមែនជាផ្នែកនៃរបាយការណ៍ហិរញ្ញវត្ថុបានធ្វើសវនកម្មទេ)

សេចក្តីប្រកាសរបស់ក្រុមប្រឹក្សាភិបាល

ខ្ញុំ **ម៉ែន សុខចំរើន** ជាអភិបាលនៃក្រុមហ៊ុន **ភីឌី ឌីវឡូបម៉ិន ម.ក** សូមប្រកាសថាតាមយោបល់របស់យើងខ្ញុំ ព័ត៌មានហិរញ្ញវត្ថុបន្ថែម ដែលមានភ្ជាប់នៅទំព័រនាបង្អស់មានព័ត៌មានតម្រូវដោយប្រកាសនានានៃ ធនាគារជាតិនៃកម្ពុជាត្រូវបានរៀបចំឡើងដើម្បីបង្ហាញនូវទិដ្ឋភាពពិតនៃព័ត៌មានហិរញ្ញវត្ថុរបស់ក្រុមហ៊ុនរហូតដល់ថ្ងៃទី ៣១ ខែ ធ្នូ ឆ្នាំ ២០១៨ ។ ព័ត៌មាននិងទិន្នន័យដូចមាននៅទំព័រនាបង្អស់ស្ថិតនៅក្រោមការទទួលខុសត្រូវរបស់ថ្នាក់ដឹកនាំក្រុមហ៊ុន ។

អនុញ្ញាតអោយចេញផ្សាយ និង ចុះហត្ថលេខាក្នុងនាមក្រុមប្រឹក្សាភិបាល




លោក **ម៉ែន សុខចំរើន**
 អភិបាល
 ចុះថ្ងៃទី ០៩ ខែ មេសា ឆ្នាំ២០១៩

(ព័ត៌មានបន្ថែមនេះមិនមែនជាផ្នែកនៃរបាយការណ៍ហិរញ្ញវត្ថុបានធ្វើសវនកម្មទេ)

មូលនិធិផ្ទាល់សុទ្ធរបស់ ៣១ ខែ ធ្នូ ឆ្នាំ ២០១៨

អនុលោមទៅតាមប្រកាសរបស់ធនាគារជាតិនៃកម្ពុជាលេខ ធ-៧០០-៤៧ ចុះនៅថ្ងៃទី ១៦ ខែ កុម្ភៈ ឆ្នាំ ២០០០ ធ្វើវិសោធនកម្ម ដោយប្រកាស ធ៧-០៧-១៣២ ប្រ.ក ចុះនៅថ្ងៃទី ២៧ ខែ សីហា ឆ្នាំ ២០០៧ ក្រុមហ៊ុនត្រូវរក្សាទុកមូលនិធិផ្ទាល់សុទ្ធយ៉ាងតិចបំផុត អោយស្មើនឹងដើមទុន ដែលបានបង់មូលនិធិផ្ទាល់សុទ្ធរបស់ក្រុមហ៊ុនថ្ងៃទី ៣១ ខែ ធ្នូ ឆ្នាំ ២០១៨ ត្រូវបានគណនាដូចខាងក្រោម៖

	៣១-១២-១៨	
	ដុល្លារអាមេរិក	ពាន់រៀល
ខ្ទង់ត្រូវបូក "ក"		
ដើមទុន	២.០០០.០០០	៨.០៣៦.០០០
ទុនបំរុងដោយឡែកពីទុនបំរុងលើការវាយតម្លៃឡើងវិញ	-	-
បុព្វលាភភាគហ៊ុន	-	-
ចំណេញបង្ករ	-	-
ប្រាក់ចំណេញខាតសំរាប់ការិយបរិច្ឆេទ	(២២២.៩១១)	(៨៩៥.៦៥៦)
ខ្ទង់ផ្សេងៗទៀតដែលអនុញ្ញាតដោយធនាគារជាតិនៃកម្ពុជា	-	-
សរុបរង ខ្ទង់ត្រូវបូក "ក"	១.៧៧៧.០៨៩	៧.១៤០.៣៤៤
កំរិតនៃប្រាក់ចំណេញរក្សាទុក	0.00%	
<i>(អតិបរមា ២០% នៃសរុប ខ្ទង់ត្រូវបូក "ក")</i>		
ខ្ទង់ត្រូវដក "ខ"		
ឥណទាននិងបុរេប្រទានទៅភាគីសម្ព័ន្ធត្រួត	-	-
ភាគហ៊ុនផ្ទាល់	-	-
ខាតបង្ករ	-	-
ចំណាយលើការបង្កើត	-	-
ការខាតដែលកំណត់តាមគ្រោះក្រៅពីការខាតនាម្រុងការិយបរិច្ឆេទ	-	-
សរុបរង ខ្ទង់ត្រូវបូក "ខ"	-	-
ដើមទុនថ្នាក់ទី១ (ក-ខ)	១.៧៧៧.០៨៩	៧.១៤០.៣៤៤
ខ្ទង់ត្រូវបូក "គ"		
ទុនបំរុងពីការវាយតម្លៃឡើងវិញ	-	-
ឧបករណ៍បំណុលបន្ទាប់បន្សំ	-	-
ខ្ទង់ផ្សេងៗទៀតដែលអនុញ្ញាតដោយធនាគារជាតិនៃកម្ពុជា	-	-
សរុបរង ខ្ទង់ត្រូវបូក "គ"	-	-
កំរិតកំណត់លើបំណុលបន្ទាប់បន្សំ	មិនអាចកំណត់បាន	
<i>(អតិបរមា ៥០% នៃដើមទុនថ្នាក់ទី១)</i>		

(ព័ត៌មានបន្ថែមនេះមិនមែនជាផ្នែកនៃរបាយការណ៍ហិរញ្ញវត្ថុបានធ្វើសវនកម្មទេ)

មូលនិធិផ្ទាល់សុទ្ធសាថ្ងៃទី ៣១ ខែ ធ្នូ ឆ្នាំ ២០១៨ (តម្លៃពីរមុន)

	៣១-១២-១៨	
	ដុល្លារអាមេរិក	ពាន់រៀល
ខ្ទង់ត្រូវដក "យ"		
ភាគកម្មមូលនិធិផ្ទាល់ក្នុងគ្រឹះស្ថានធនាគារនិងហិរញ្ញវត្ថុ	-	-
ខ្ទង់ផ្សេងៗ	-	-
សរុបរង ខ្ទង់ត្រូវដក "យ"	-	-
សរុបដើមទុនថ្នាក់ទី២ : ដើមទុនបំពេញបន្ថែម (ត - យ)	-	-
កំរិតកំណត់លើដើមទុនថ្នាក់ទីពីរ	មិនអាចកំណត់បាន	
<i>(អតិបរមា ១០០% នៃដើមទុនថ្នាក់ទី១)</i>		
ង. មូលនិធិផ្ទាល់សុទ្ធ	១.៧៧៧.០៨៩	៧.១៤០.៣៤៤

(ព័ត៌មានបន្ថែមនេះមិនមែនជាផ្នែកនៃរបាយការណ៍ហិរញ្ញវត្ថុបានធ្វើសវនកម្មទេ)

អនុធាតុសាច់ប្រាក់ងាយស្រួលនាថ្ងៃទី ៣១ ខែ ធ្នូ ឆ្នាំ ២០១៨

អនុលោមទៅតាមប្រកាសរបស់ធនាគារជាតិនៃកម្ពុជាលេខ ធ.៧-០០-៣៨ ចុះនៅថ្ងៃទី ៩ ខែ កុម្ភៈ ឆ្នាំ ២០០០ កែតម្រូវដោយប្រកាសលេខ ធ.៧-០២-៤៨ ចុះនៅថ្ងៃទី ២៥ ខែ កុម្ភៈ ឆ្នាំ ២០០២ គ្រឹះស្ថានមីក្រូហិរញ្ញវត្ថុតម្រូវអោយគណនាអនុធាតុសាច់ប្រាក់ងាយស្រួលដែលត្រូវមានតួលេខយ៉ាងតិចបំផុត ១០០% ។ ការគណនាលំអិតមានដូចខាងក្រោម:

	៣១-១២-១៨	
	ដុល្លារអាមេរិក	ពាន់រៀល
ក. ភាគយកនៃអនុធាតុ		
ខ្ទង់ឥណពន្ធ :		
សាច់ប្រាក់	១.២០០.៩៨៥	៤.៨២៥.៥៥៨
ប្រាក់បញ្ញើនៅធនាគារជាតិនៃកម្ពុជា	២៣.១៦០	៩៣.០៥៧
ប្រាក់បញ្ញើនៅធនាគារផ្សេងៗ	-	-
	-	-
ចំណែកនៃការអោយខ្ចីទៅធនាគារ និងគ្រឹះស្ថានហិរញ្ញវត្ថុផ្សេងៗ		-
ដែលមានកាលកំណត់នៅសល់មិនដល់មួយខែ	-	-
ចំណែកនៃកិច្ចបញ្ចប់អតិថិជនក្នុងរយៈពេលនៅសល់មិនដល់មួយខែ	-	-
សរុបខ្ទង់ឥណពន្ធ	១.២២៤.១៤៥	៤.៩១៨.៦១៥
ខ្ទង់ឥណទាន :		
សមតុល្យឥណទានលើគណនីប្រាក់បញ្ញើជាមួយធនាគារជាតិកម្ពុជា		
នៅធនាគារឬនៅគ្រឹះស្ថានហិរញ្ញវត្ថុផ្សេងៗ	-	-
ប្រាក់ខ្ចីពីធនាគារជាតិនៃកម្ពុជា និងធនាគារផ្សេងៗដែលមានរយៈពេលនៅសល់មិនលើសពីមួយខែ	-	-
សរុបខ្ទង់ឥណទាន :	-	-
សរុប ក. ស្ថានភាពអ្នកអោយខ្ចី	១.២២៤.១៤៥.	៤.៩១៨.៦១៥
ខ. ភាគបែងនៃអនុធាតុ		
ការដាក់ប្រាក់សន្សំដោយស្ម័គ្រចិត្តនៅ ២៥%	-	-
សរុប ខ	-	-
អនុធាតុសាច់ប្រាក់ងាយស្រួល (ក/ខ)	គ្មានកំណត់	គ្មានកំណត់

អនុបាតសាធនភាពនាថ្ងៃទី ៣១ ខែ ធ្នូ ឆ្នាំ ២០១៨

អនុលោមទៅតាមប្រកាសរបស់ធនាគារជាតិនៃកម្ពុជាលេខ ៨៧-០០-០៦ ចុះថ្ងៃទី ១១ ខែ មករា ឆ្នាំ ២០០០ និង ត្រូវកែតម្រូវដោយប្រកាសលេខ ៨៧-០៧-១៣៣ ចុះថ្ងៃទី ២៧ ខែសីហា ឆ្នាំ២០០៧ គ្រប់គ្រឹះស្ថានមីក្រូហិរញ្ញវត្ថុទាំងអស់ត្រូវពិនិត្យជាអចិន្ត្រៃយ៍នូវអនុបាតសាធនភាពរបស់ខ្លួន អោយបានសមស្របពោលគឺអនុបាតសាធនភាពរវាងមូលនិធិផ្ទាល់សុទ្ធ និង ហានិភ័យឥណទានសរុបមិនត្រូវតិចជាង ១៥% ឡើយ ។

ភាគយកនៃអនុបាត	ភាគរយថ្មី	៣១-១២-១៨	
		ដុល្លារអាមេរិក	ពាន់រៀល
ក. មូលនិធិផ្ទាល់សុទ្ធនាថ្ងៃទី ៣១ ខែ ធ្នូ		១.៧៧៧.០៨៩	៧.១៤០.៣៤៤
ភាគបែងនៃអនុបាត			
សាច់ប្រាក់	០%	-	-
ប្រាក់បញ្ញើនៅធនាគារជាតិនៃកម្ពុជា	០%	-	-
ឥណទេយ្យលើស្ថាប័នមានចំណាត់ថ្នាក់ពី AAA ទៅ AA-	០%	-	-
ឥណទេយ្យលើស្ថាប័នមានចំណាត់ថ្នាក់ពី A+ ទៅ A-	២០%	-	-
ឥណទេយ្យលើធនាគារមានចំណាត់ថ្នាក់ពី AAA ទៅ AA-	២០%	-	-
ឥណទេយ្យលើស្ថាប័នមានចំណាត់ថ្នាក់ពីBBB+ ទៅ BBB-	៥០%	-	-
ឥណទេយ្យលើធនាគារមានចំណាត់ថ្នាក់ពី A+ ទៅ A-	៥០%	-	-
ទ្រព្យសកម្មដទៃទៀត	១០០%	៤៧៦.៦០២	១.៩១៤.៩៨៧
ខ្ទង់ក្រៅតារាងតុល្យការមាន :			
ហានិភ័យធំ	១០០%	-	-
ហានិភ័យមធ្យម	៥០%	-	-
ហានិភ័យទាប	២០%	-	-
ខ. សរុបហានិភ័យសមតុល្យ		៤៧៦.៦០២	១.៩១៤.៩៨៧
អនុបាតសាធនភាព (ក/ខ)		៣៧២.៨៧%	

គណនេយ្យកម្មប្រតិបត្តិការរូបិយប័ណ្ណ

អនុលោមទៅតាមប្រកាសរបស់ធនាគារជាតិនៃកម្ពុជាលេខ ៨៧-០០-៥០ ចុះថ្ងៃទី ១៧ ខែ កុម្ភៈ ឆ្នាំ ២០០០ ក្រុមហ៊ុនត្រូវរាយការណ៍អំពីទ្រព្យសកម្ម និង បំណុលជារូបិយប័ណ្ណ ដែលមានតួលេខសង្ខេបនៅចុងឆ្នាំដូចតទៅ៖

	៣១-១២-១៨	
	ដុល្លារអាមេរិក	ពាន់រៀល
	សមមូល	សមមូល
ទ្រព្យសកម្ម		
ជាដុល្លារអាមេរិក	១.៧៨៨.៣០៣	៧.១៨៥.៤០១
ជាប្រាក់រៀល	១២.៤៤៤	៥០.០០០
	១.៨០០.៧៤៧	៧.២៣៥.៤០១
បំណុល		
ជាដុល្លារអាមេរិក	២៣.៦៥៨	៩៥.០៥៨
ជាប្រាក់រៀល	-	-
	២៣.៦៥៨	៩៥.០៥៨

តួលេខនៅខាងលើពុំមានខ្វែងការពារការខាតបង់លើអត្រាប្តូរប្រាក់ទេ ។

ចំណាត់ថ្នាក់ឥណទាន និង សំវិធានធនសំរាប់ឥណទានជាប់សង្ស័យនិងបាត់បង់

អនុលោមទៅតាមប្រកាសរបស់ធនាគារជាតិនៃកម្ពុជាលេខ ធ.៧-០២-១៨៦ ចុះថ្ងៃទី ១៣ ខែ កញ្ញា ឆ្នាំ ២០០២, ប្រកាសលេខ ធ៧-០១៧-៣៤៤ ចុះថ្ងៃទី ១ ខែ ធ្នូ ឆ្នាំ ២០១៧ គ្រប់គ្រឹះស្ថានហិរញ្ញវត្ថុទាំងអស់ត្រូវរៀបចំ ចំណាត់ថ្នាក់ឥណទាន និងបាត់បង់ថ្នាក់ទាំងប្រាំដូចតទៅ: ធម្មតា ឃ្នាំមើល ក្រោមធម្មតាជាប់សង្ស័យ និង បាត់បង់ និងកត់ត្រាសិទ្ធិធនជាដាច់ខាត ដោយមិនគិតលើប្រភេទនៃវត្ថុដាក់ធានា (លើកលែងតែវត្ថុធានាជាសាច់ប្រាក់) ។ ចំណាត់ថ្នាក់ ឥណទាន និង ការកត់ត្រាសិទ្ធិធនជាដាច់ខាតលើឥណទានជាប់សង្ស័យ និង បាត់បង់នៅថ្ងៃទី ៣១ ខែ ធ្នូ ឆ្នាំ ២០១៨ មានតួលេខ ដូចខាងក្រោម:

	ឥណទានដុល	សិទ្ធិធន	បទដ្ឋានរបស់ ធនាគារជាតិ	សិទ្ធិធន របស់ធនាគារ	លំអៀង
នាថ្ងៃទី ៣១ ខែ ធ្នូ ឆ្នាំ ២០១៨	ដុល្លារអាមេរិក	%	ដុល្លារអាមេរិក	ដុល្លារអាមេរិក	ដុល្លារអាមេរិក
ធម្មតា	៣៨៥.១៤៩	១	៣.៨៥១	៣.៨៥១	-
ឃ្នាំមើល	-	៣	-	-	-
ក្រោមធម្មតា	-	២០	-	-	-
ជាប់សង្ស័យ	-	៥០	-	-	-
បាត់បង់	-	១០០	-	-	-
	៣៨៥.១៤៩		៣.៨៥១	៣.៨៥១	-
សមមូល	ពាន់រៀល	%	ពាន់រៀល	ពាន់រៀល	ពាន់រៀល
ធម្មតា	១.៥៤៧.៥២៩	-	១៥.៤៧៣	១៥.៤៧៣	-
ក្រោមធម្មតា	-	១០	-	-	-
ជាប់សង្ស័យ	-	៣០	-	-	-
បាត់បង់	-	១០០	-	-	-
	១.៥៤៧.៥២៩		១៥.៤៧៣	១៥.៤៧៣	-

ព័ត៌មានផ្សេងៗ និង អនុធាតុប្រយុទ្ធប្រយ័ត្ន សំរួតសាមញ្ញរូបគ្រឹះស្ថានធនាគារនិងហិរញ្ញវត្ថុ

- **ដើមទុនអប្បបរមា** (ប្រកាសលេខ ធ ៧-០០-០៦ ចុះថ្ងៃទី ១១ ខែ មករា ឆ្នាំ ២០០០, ប្រកាសលេខ ធ ៧-០១៦-១១៧ ចុះថ្ងៃទី ២២ ខែ មីនា ឆ្នាំ ២០១៦)

គណនីដើមទុនបានបង់របស់ក្រុមហ៊ុន នៅថ្ងៃចប់ការិយបរិច្ឆេទនេះមានចំនួន ២.០០០.០០០ ដុល្លារអាមេរិក (ប្រមាណ៦.០២៧ ពាន់លានរៀល) ។

▪ **ឥណទាន**

យោងទៅតាមប្រកាសលេខ ធ៧-០០-០៦ ចុះនៅថ្ងៃទី ១១ ខែ មករា ឆ្នាំ ២០០០ ម៉្យាងវិញទៀតគ្រឹះស្ថានហិរញ្ញវត្ថុត្រូវរក្សា អោយបានគ្រប់ពេលវេលានូវអនុបាតអតិបរមាចំនួន ១០ ភាគរយរវាងហានិភ័យសរុប ដែលកើតចេញពីប្រតិបត្តិការជាមួយនិង អត្តតាហកជាងកត្តជននីមួយៗ និង មូលនិធិផ្ទាល់សុទ្ធរបស់ខ្លួន ។

នៅថ្ងៃនៃតារាងតុល្យការនេះ ក្រុមហ៊ុនមិនមានឥណទានទេ ។